

Maschinenfabrik Wagner GmbH & Co. KG

---

®



# Instrukcja obsługi

## PLARAD X 1-P

## X 2-P

## **Spis treści**

1. **Ważne wskazówki**
2. **Wskazówka bezpieczeństwa**
3. **Oddanie do użytku**
4. **Samodzielne usuwanie awarii**

## Ważne wskazówki

Przed uruchomieniem urządzenia wszyscy użytkownicy urządzenia muszą dokładnie przeczytać instrukcję obsługi, aby zapoznać się z obsługą. W ten sposób można się zabezpieczyć i uzyskać ważne informacje na temat podłączenia, użytkowania i bezpieczeństwa wkrętarki. Instrukcję obsługi w razie potrzeby przechowywać dla innych użytkowników. Instruktaż dla personelu obsługującego przeprowadzany jest na ogół przez naszych przeszkolonych specjalistów. Jeśli potrzebny jest instruktaż dot. obsługi lub konserwacji urządzenia dla dalszych pracowników, przeprowadzić go może dostawca.

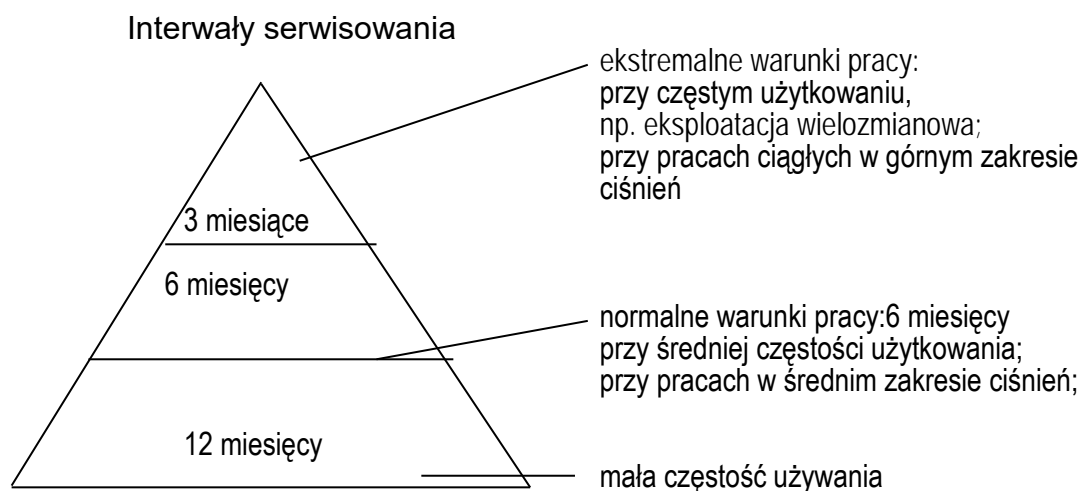
Jeśli wskazówki zawarte w instrukcji obsługi nie są przestrzegane, producent nie ponosi odpowiedzialności. Nieprzestrzeganie instrukcji eksploatacji może prowadzić do ograniczenia gwarantowanej przez producenta charakterystyki pracy.

Aby uniknąć uszkodzeń oraz przestojów urządzenia oraz osprzętu, zalecamy Państwu, poddawać całe urządzenie, zależnie od warunków użytkowania (patrz rys. na dole), dokładnej inspekcji. Zalecamy Państwu zawarcie umowy serwisowej.

Wysyłając urządzenie do naprawy, należy dołączyć możliwie kompletnie uzupełnioną ankietę serwisową. Tylko wtedy jesteśmy w stanie dobrze rozpoznać dany przypadek oraz możliwe przyczyny awarii i odpowiednio doradzić lub ew. przedsięwziąć środki, dzięki którym działanie urządzenia będzie jeszcze pewniejsze.

Nasz dział serwisowy wyposażony jest we wszystkie potrzebne narzędzia specjalne i może w razie potrzeby służyć Państwu szybko i skutecznie pomocą. Ponadto urządzenie po każdej naprawie przeprowadzonej w naszej siedzibie poddawane jest testowi funkcjonalnemu oraz testowi wydajności, na życzenie wystawiamy również świadectwo kontroli.

Z tego względu nie powinni Państwo samodzielnie przeprowadzać zmian i napraw urządzenia oraz osprzętu. Przy naprawach urządzenia należy zasadniczo używać tylko oryginalnych części zamiennych PLARAD.




## Wskazówka bezpieczeństwa

Podczas eksploatacji należy przestrzegać odpowiednio obowiązujących przepisów bezpieczeństwa pracy, wytycznych, reguł bezpieczeństwa, zasad, właściwości oraz innych branżowych dokumentów dot. bezpieczeństwa pracy.

**Uwaga!**



Podczas użytkowania elektronarzędzi w celu ochrony przeciwporażeniowej, ochrony przed niebezpieczeństwem obrażeń i pożaru przestrzegać podstawowych środków bezpieczeństwa. Zapoznać się i przestrzegać instrukcji bezpieczeństwa, zanim rozpoczną Państwo użytkowanie urządzenia. Starannie przechowywać instrukcje bezpieczeństwa.

- Miejsce pracy utrzymywać w porządku.**  
Nieporządek w obszarze pracy zwiększa ryzyko wypadku.
- Osoby nieuprawnione powinny trzymać się z daleka od obszaru pracy.**
- Bezpiecznie przechowywać elektronarzędzia.**  
Nieużywane narzędzia przechowywać w suchym, zamkniętym pomieszczeniu, do którego osoby nieupoważnione nie mają dostępu.
- Kabla nie wykorzystywać niezgodnie z jego przeznaczeniem.**  
Agregatu nie przenosić trzymając za kabel. Zabezpieczyć kabel przed wysoką temperaturą, olejami i ostrymi krawędziami.
- Starannie konserwować narzędzia.**  
Przestrzegać przepisów dot. konserwacji. Kontrolować regularnie wtyczkę oraz kabel i w przypadku uszkodzenia zlecić wymianę specjalście. Kontrolować regularnie przedłużacz i wymieniać w razie uszkodzenia.
- Wyjąć wtyczkę sieciową z gniazda.**  
Jeśli urządzenie nie jest używane, przed konserwacją oraz przy wymianie osprzętu.
- Przedłużacz na zewnątrz.**  
Na zewnątrz używać tylko atestowanych i odpowiednio oznaczonych przewodów przedłużających.
- Należy zawsze zachowywać czujność.**  
Obserwować swoją pracę. Postępować rozważnie. Nie używać agregatu, gdy jest się rozkojarzonym.
-  **Uwaga!**  
Dla własnego bezpieczeństwa zalecamy Państwu używanie tylko oryginalnego osprzętu oraz przyrządów dodatkowych firmy PLARAD. Używanie innych produktów oznacza ryzyko zranienia!
- Naprawy przeprowadzane wyłącznie przez specjalistów.**  
Agregaty hydrauliczne firmy PLARAD odpowiadają właściwym instrukcjom i zasadom bezpieczeństwa oraz normom bezpieczeństwa. Naprawy mogą przeprowadzać wyłącznie specjaliści dostawcy, w przeciwnym razie istnieje niebezpieczeństwo wypadku!
- Ograniczenie ciśnienia.**  
Agregat pracuje z ciśnieniem 800 bar. Zawór redukcyjny jest ograniczony do maksymalnego ciśnienia agregatu. Ograniczenia zaworu nie wolno w żadnym wypadku zmieniać.  
Nie przekraczać maksymalnego ciśnienia lub maksymalnego momentu obrotowego zgodnie z oznakowaniem osprzętu, tabliczką znamionową urządzenia lub tabelą momentów obrotowych, nawet jeśli agregat na to pozwala.
- Złącza do węży.**  
Zwrócić uwagę na właściwe sprzęgnięcie złączy do węży. Zabezpieczyć złącza do węży pierścieniem gwintowym, aby uniknąć przypadkowego rozprężnięcia.  
**UWAGA, NIEBEZPIECZEŃSTWO WYPADKU!!**  
Niewłaściwie sprzęgnięte węże mogą powodować zakłócenia działania oraz wypadki.



13. **Ochrona węży.**

Węży wysokociśnieniowych nie zginać ani nie skręcać, nie przeciągać po ostrych krawędziach i nie narażać na działanie temperatur przekraczających 70° C. Regularnie sprawdzać, czy węże i złączki nie są uszkodzone. W przypadku wykrycia przecieku natychmiast zatrzymać urządzenie. Bezzwłocznie wymienić uszkodzone węże, złączki itp. Bezwzględnie przestrzegać zasad bezpieczeństwa dla hydraulicznych przewodów giętkich (patrz załącznik).

14. **Ochrona agregatu.**

Chronić agregat przed uderzeniami i wstrząsami, i zabezpieczyć przed upadkiem. Nie usuwać osłon ani urządzeń ochronnych z agregatu. Zabezpieczyć osprzęt przed wypadnięciem lub upadkiem. Agregat transportować i trzymać używając przeznaczonych do tego uchwytów.

Nie wprowadzać samodzielnie żadnych zmian w agregacie ani w częściach osprzętu, takie działanie ogranicza roszczenia gwarancyjne.

# Pierwsze uruchomienie X

Agregat hydrauliczny wytwarza ciśnienie hydrauliczne, które nastawia się zaworem ograniczającym ciśnienie i odczytuje na manometrze.

Przed pierwszym uruchomieniem:

Skontrolować poziom oleju przez wziernik poziomu oleju, w razie potrzeby uzupełnić (wziernik poziomu oleju musi być napełniony do połowy wskaźnika). Zwrócić przy tym uwagę na to, aby podłoże było poziome. Rodzaj oleju oraz interwały wymiany oleju patrz "Techniczna karta danych dla agregatów" w instrukcji obsługi.

Utworzenie przyłącza elektrycznego. Bezwzględnie przestrzegać zgodności dostępnego rodzaju prądu oraz napięcia z danymi na tabliczce znamionowej agregatu. Wahania napięcia powyżej +/- 10 % są niedopuszczalne. Konieczne jest sprawdzenie napięcia przy przyłączu urządzenia. Rozwinąć bębny kablowe i przestrzegać minimalnego przekroju kabla.

## Ważne wskazówki:

### 1. Praca z przedłużaczami:

- ⇒ Przy stosowaniu przedłużaczy dłuższych niż 10 m można dla 230 Volt używać wyłącznie kabli o minimalnym przekroju wynoszącym 2,5 mm<sup>2</sup>, a dla 100/110 Volt o przekroju 4 mm<sup>2</sup>.
- ⇒ Złącza wtykowe tworzą oporność stykową! Ilość złączy wtykowych należy w miarę możliwości ograniczyć!

### 2. Tryb pracy z generatorem:

- ⇒ Dla większości generatorów możliwe jest nastawienie napięcia wyjściowego. Przy zastosowaniu przedłużaczy dłuższych niż 10 m konieczne jest przeprowadzenie ustawienia napięcia zgodnie z instrukcją obsługi generatora. Napięcie wyjściowe nastawić przy tym na górną wartość zakresu napięcia. Tworzy się w ten sposób rezerwę napięcia.

230 V                    **ustawić generator na 245 V**

110 V                    **ustawić generator na 118 V**

- ⇒ Aby uniknąć chwilowego przetężenia, które zależnie od typu generatora powstaje podczas rozruchu generatora, najpierw uruchomić generator i dopiero potem połączyć agregat z generatorem.
- ⇒ Przeprowadzać kontrolę napięcia sieci przy włączonym i nastawionym na ciśnienie robocze agregacie przy zasilaniu sieciowym agregatu. Mierniki napięcia przy generatorach nie są odpowiednie do przeprowadzania tej kontroli.

Pomarańczowa lampka kontrolna sygnalizuje "**Istnieje połączenie sieciowe**".



**Uwaga!**

**Zawory, obsługa zdalna oraz przewody doprowadzające zasilane są napięciem sieci. Uszkodzenia zwiększają zagrożenie porażenia elektrycznego.**

Jeśli temperatura oleju osiągnie ponad 70°C wyłączyć agregat i poczekać aż się ochłodzi. Przy ok. 90°C agregat wyłącza się automatycznie. Jeśli intensywne eksploatacja nie pozwala na ochłodzenie, konieczne jest wyposażenie agregatu w chłodnicę oleju. Czas pracy oraz rodzaj eksploatacji silnika elektrycznego przy mocy znamionowej określono w „Technicznej karcie danych dla agregatów” w instrukcji obsługi.

## Awarie, które mogą Państwo usunąć samodzielnie

Wszelkie prace elektryczne muszą być przeprowadzane wyłącznie przez specjalistów.

Nieprawidłowość	Możliwa przyczyna	Środki zaradcze
Silnik nie startuje	<p>Nieprawidłowe przyłącze elektryczne</p> <p>Agregat przegrzany, czas pracy agregatu zbyt długi, zadziałał automatyczny wyłącznik cieplny.</p> <p>Bezpiecznik uszkodzony.</p> <p>Kabel obsługi zdalnej uszkodzony</p> <p><u>Niewystarczające zasilanie w napięciu:</u> (Napięcie dolne powyżej -10%) Oznaki: Wyłączenie agregatu przy wzroście ciśnienia lub przy nadmiernym nagrzaniu.</p>	<p>skontrolować przyłącze elektryczne, zadbać o prawidłowe napięcie sieci, skontrolować sposób przyłączenia, patrz „Techniczna karta danych dla agregatów” w instrukcji obsługi</p> <p>Pozwolić na ochłodzenie się agregatu.</p> <p>Skontrolować bezpiecznik w sterowaniu, w razie potrzeby wymienić.</p> <p>Skontrolować przyłącze i kabel, w razie potrzeby wymienić.</p> <p>Zadbać o prawidłowe napięcie sieci.</p> <p>Zmniejszyć długość kabla.</p> <p>Zwiększyć przekrój kabla.</p>
Brak ciśnienia hydraulicznego w agregacie	<p>Poziom oleju zbyt niski.</p> <p>Zawór redukcyjny nieprawidłowo ustawiony lub uszkodzony</p> <p>Zawór elektromagnetyczny nie przelącza</p> <p>Ciśnienie hydrauliczne nie jest wskazywane</p>	<p>Wlać olej, skontrolować przez wziernik.</p> <p>Zawór redukcyjny ustawić na wyższe ciśnienie, w razie potrzeby wymienić</p> <p>Zawór elektromagnetyczny ma uruchomienie ręczne; jeśli ciśnienie jest wskazywane, można przez krótki czas pracować dalej przy ręcznym uruchomieniu. Zawór elektromagnetyczny trzeba wymienić.</p> <p>Jeśli po wymianie zawór elektromagnetyczny nie działa, powiadomić obsługę serwisową.</p> <p>Nacisnąć przycisk "ręczny", przestawić zawór redukcyjny, zmiany ciśnienia ustalić na manometrze.</p> <p>Jeśli manometr na agregacie jest uszkodzony, wymienić go</p>



## Awarie, które mogą Państwo usunąć samodzielnie

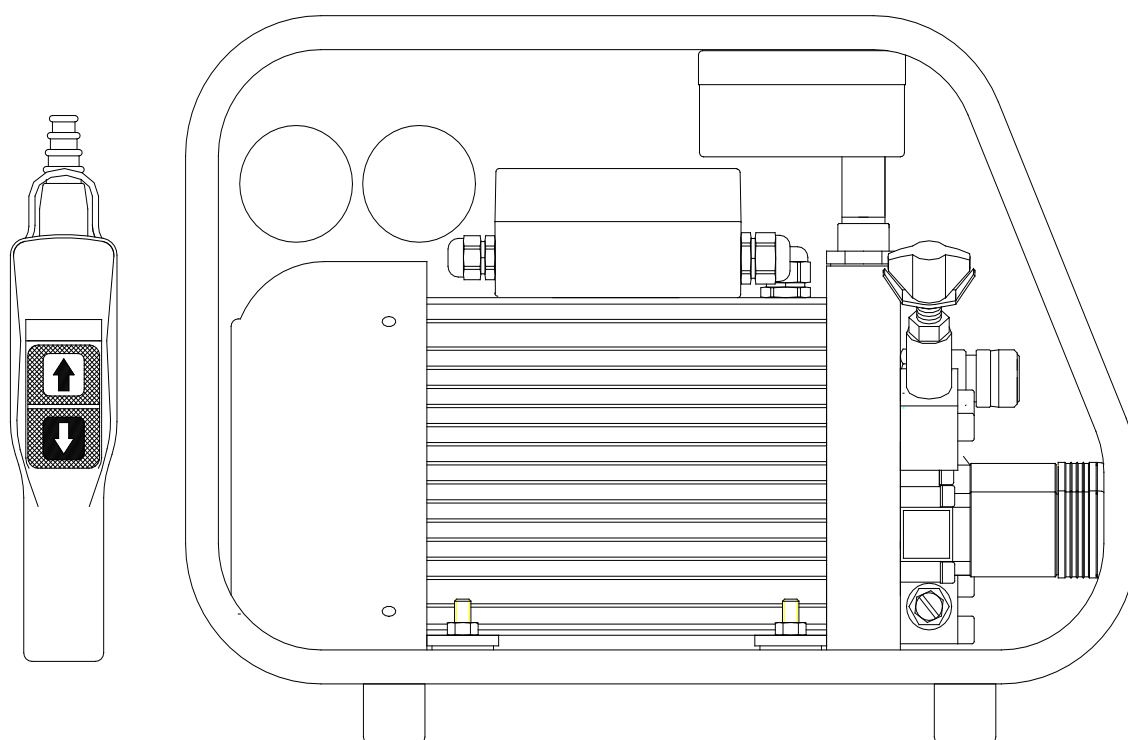
Wszelkie prace elektryczne muszą być przeprowadzane wyłącznie przez specjalistów.

Nieprawidłowość	Możliwa przyczyna	Środki zaradcze
Agregat wyłącza się podczas eksploatacji	Agregat przegrzany, czas pracy agregatu zbyt długi, zadziałał automatyczny wyłącznik cieplny  Bezpiecznik uszkodzony  Kabel obsługi zdalnej uszkodzony  Awaria sterowania	Pozwolić na ochłodzenie się agregatu.  Skontrolować bezpiecznik w sterowaniu, w razie potrzeby wymienić  Skontrolować przyłącze i kabel, w razie potrzeby wymienić  Poinformować obsługę serwisową
Wyciek oleju	Uszczelnienie uszkodzone	Dokręcić złącze lub złączkę, poza tym wymienić pierścienie Usit  Ostrożnie dokręcić wziernik poziomu oleju, poza tym wymienić pierścień O-ring  Dokręcić złączkę manometru, poza tym wymienić pierścienie Usit
Olej wycieka przy króćcu odpowietrzającym	Poziom oleju za wysoki	Spuścić olej, skontrolować przez wziernik

**W przypadku awarii innego rodzaju poinformować obsługę serwisową.**

# Instrukcja obsługi agregaty X

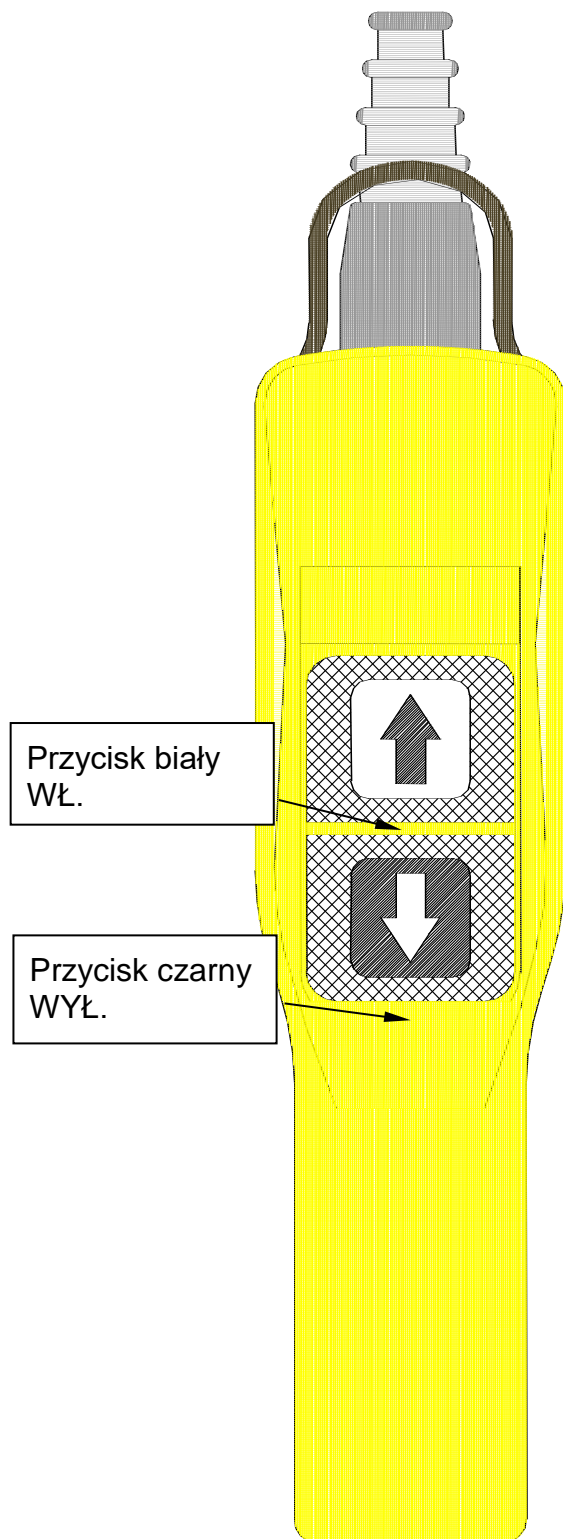
---



## Spis treści

1.	Obsługa zdalna	Strona 2
2.	Ogólnie	Strona 2
3	Tryb ręczny	Strona 3

## 1. Obsługa zdalna

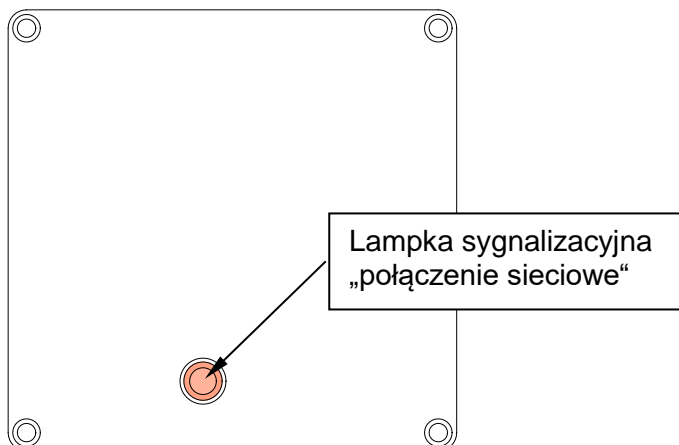


## 2. Informacje ogólne

- Włożyć wtyczkę sieciową do gniazda. Gdy tylko agregat hydrauliczny połączony jest z siecią, zaświeca się lampka sygnalizacyjna w pokrywie obudowy urządzenia sterowniczego.

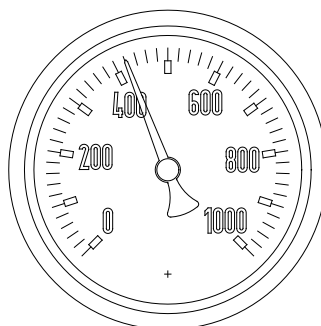
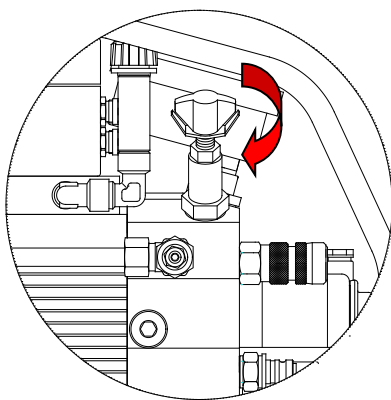


**Uwaga !!!** Zawory i sterowanie zdalne znajdują się pod napięciem sieciowym.



## 3. Tryb ręczny

- Agregat oraz wkrętarce połączyć przewodami giętkimi hydraulicznymi.
- Krótco naciskając przycisk „WŁ.” uruchamia się silnik agregatu hydraulicznego.
- Przy wciśniętym przycisku „WŁ.” ustawić przy zaworze redukcyjnym wymagane ciśnienie.



Przycisk uruchomiony	⇒	wkrętarce wyjeżdża
Przycisk nieuruchomiony	⇒	wkrętarce cofa się
Przycisk „WYŁ.” uruchomiony	⇒	silnik agregatu wyłącza się

**Wskazówka:** Po wyłączeniu agregatu węże znajdują się wciąż pod ciśnieniem.

Aby można było odłączyć węże od agregatu, należy je odciążyć przez naciśnięcie czarnej pokrywy na zaworze kierunkowym.



... a successful  
connection!

Maschinenfabrik Wagner GmbH & Co. KG  
Birrenbachshöhe · 53804 Much · Germany

**Tel. krajowy:** (02245) 62-0  
**Faks krajowy:** (02245) 62-66  
**Tel. międzynarodowy:** +49 (0)2245 62-10  
**Faks międzynarodowy:** +49 (0)2245 62-22

info@plarad.com · www.plarad.com

Przedruk lub powielanie w całości lub w części tylko po uzyskaniu  
pisemnego zezwolenia. Zastrzega się możliwość zmian. Nie bierzemy  
żadnej odpowiedzialności za błędy w druku i błędy informacji.  
1802

D21-000-1-08200

8\_BA\_X-P\_POL\_1.0\_70755.docx