



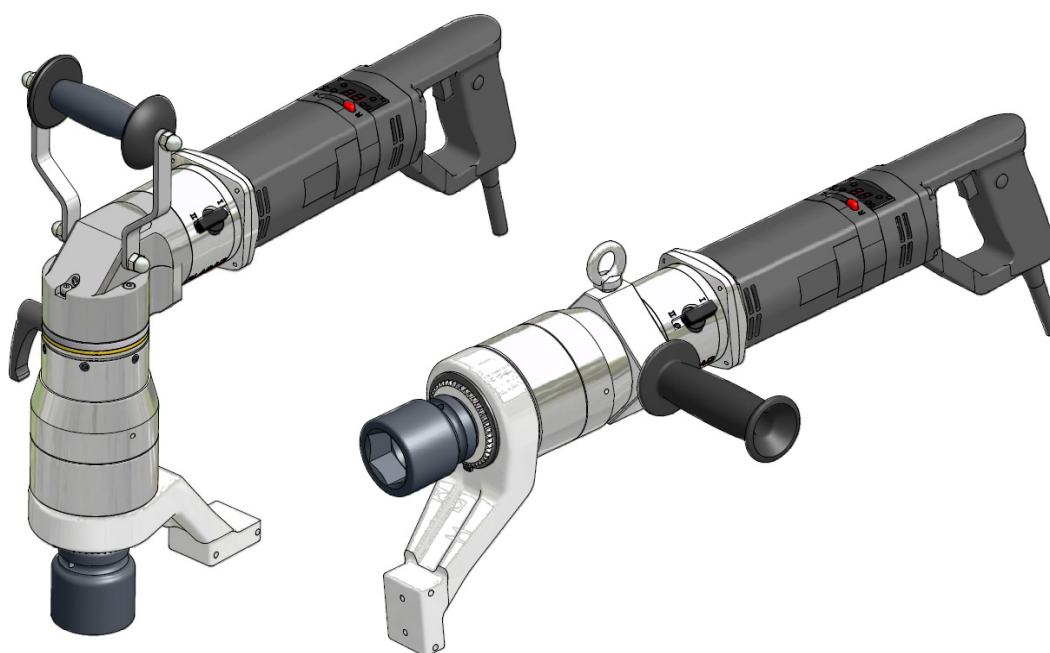
PLARAD[®]

Elektrische draaischroever

NL **DEA/DEA-W**
DEM/DEM-W

Vertaling van de oorspronkelijke bedieningshandleiding

Gebruiksaanwijzing
voor toekomstig gebruik bewaren



Inhoud

1. Fabrikant	3
2. Informatie	3
2.1. CE-markering.....	3
2.2. Richtlijnen.....	3
2.3. Informatie over deze gebruiksaanwijzing.....	3
2.4. Informatie over de bedieningsplaats.....	3
2.5. Belangrijke veiligheidsinformatie.....	3
2.6. Productidentificatie.....	4
2.7. Symbolen en waarschuwingen.....	4
3. Productgegevens	5
3.1. Beschrijving van het proces.....	5
3.2. Bedoeld gebruik.....	5
3.3. Niet-bedoeld gebruik.....	5
3.4. Gebruiksaanwijzingen die eveneens van toepassing zijn.....	5
4. Omvang van de levering	5
5. Technische gegevens	5
5.1. Elektrische energievoorziening.....	5
6. Beschrijving van de werking	6
6.1. Ingebruikneming.....	6
6.2. Schroever voorbereiden.....	6
6.3. Aandraaimoment instellen.....	7
6.4. Veiligheidsdraaigewricht.....	8
6.5. Reactiemoment opvangen.....	8
6.5.1. Optimale ondersteuning.....	9
6.5.2. Ontoelaatbare ondersteuning.....	9
7. Gebruik	10
7.1. Schroefproces.....	10
7.2. Aandraaien.....	10
7.3. Losdraaien.....	11
8. Onderhoud/service	12
8.1. Algemeen.....	12
8.2. Servicebeurten.....	12
9. Informatie over de afvoer	12

1. FABRIKANT

Maschinenfabrik Wagner GmbH & Co.KG
53804 Birrenbachshöhe, Much (D)
+49 (0)2245 62-0

2. INFORMATIE

2.1. CE-markering

De producten dragen CE-markering. De Verklaring van overeenstemming bevestigt dat de producten voldoen aan de veiligheidsrichtlijnen van de Europese Unie.

2.2. Richtlijnen

Het product voldoet aan de Europese Machinerichtlijn 2006/42/EG, EN 60745-1 en EN 60745-2-2 evenals aan de EMC-eisen volgens:

EN 55014-1 (2006) Emissie

EN 55014-2 (1997) A1 Stoorbestendigheid, Categorie II

EN 61000-3-2 (2006) Limietwaarden voor de emissie van harmonische stromen

EN 61000-3-3 (1995) + A1, A2 Flikkeringen

2.3. Informatie over deze gebruiksaanwijzing

Deze gebruiksaanwijzing bevat belangrijke informatie over het gebruik, de standplaats en de aansluiting van het apparaat. Lees deze informatie aandachtig door voordat u het apparaat in gebruik neemt.

Hierdoor beschermt u zichzelf en verkrijgt u belangrijke informatie over de aansluiting, het gebruik en de veiligheid van het apparaat.

De gebruiksaanwijzing maakt deel uit van het apparaat. Houd hem in de buurt van het apparaat beschikbaar. Het strikt opvolgen van de gebruiksaanwijzing vormt een voorwaarde voor het bedoeld gebruik en de juiste bediening. Geef de gebruiksaanwijzing daarom bij de verkoop van het apparaat door aan de nieuwe eigenaar.

Houd er rekening mee dat het door u gebruikte product op details van de afbeeldingen en technische gegevens in de gebruiksaanwijzing kan afwijken.

De in deze gebruiksaanwijzing opgenomen gegevens zijn up to date op het moment van druk. Wij behouden ons echter het recht voor op enig moment en zonder voorafkondiging wijzigingen uit te voeren.

2.4. Informatie over de bedieningsplaats

De veiligheid voor de bedieningskracht en een storingvrij gebruik van het apparaat zijn alleen gewaarborgd als originele PLARAD componenten worden gebruikt. Dit geldt voor alle onderdelen van het apparaat en voor reserveonderdelen.

Als andere componenten worden gebruikt, kan Maschinenfabrik Wagner geen garantie voor het veilig gebruik en de veilige werking geven.

2.5. Belangrijke veiligheidsinformatie



Waarschuwing!

Contact met delen die onder spanning staan kan tot zwaar brandletsel en dood door een elektrische schok leiden.

- **Gedurende het gebruik van elektrische draaischroevers de volgende veiligheidsaanwijzingen opvolgen.**

Houd u gedurende het gebruik van het apparaat aan de ter plaatse geldende wetten en voorschriften.

Overtuig uzelf vóór elk gebruik van het apparaat van de veilige werking en de onberispelijke staat van het apparaat. De gebruiker moet met de bediening van het apparaat vertrouwd zijn. Controleer voordat het apparaat in gebruik wordt genomen, het apparaat en de netspanningsleiding op schade. Blijf defecte apparaten of apparaten met defecte leidingen, connectoren in geen geval gebruiken! Laat beschadigde leidingen en connectoren vóór hernieuwde ingebruikneming door een bevoegde elektricien vervangen.

Als u een verlengkabel met geringe diameter en grote lengte gebruikt, kan een spanningsdaling ontstaan, die nadelige effecten op het aanlopen en de werking van de draaischroever heeft. Gebruik alleen verlengkabels die voldoen aan de volgende voorwaarden:

Netspanning	Minimale diameter
230 V	1,5 mm ²
100/110 V	2,5 mm ²

Gebruik buitenshuis alleen voor dit doel goedgekeurde en dienovereenkomstig gemarkeerde verlengkabels.

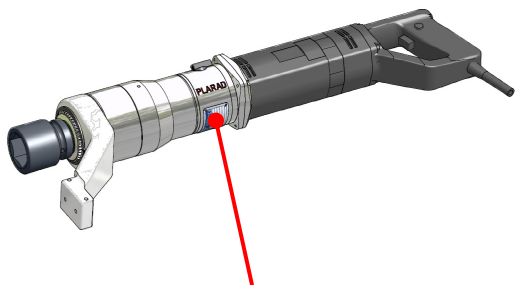
Stel elektrische gereedschappen nooit aan regen bloot. Gebruik elektrische gereedschappen niet in een vochtige of natte omgeving.

Berg uw gereedschappen veilig op. Bewaar niet-gebruikte elektrische gereedschappen in een droge ruimte.

Koppel vóór aanvang van alle reparatie- en service-werkzaamheden de schroever van de netspanning los.

2.6. Productidentificatie

De draaischroever is aan de hand van de typeplaat te identificeren.



2.7. Symbolen en waarschuwingen



CE-markering



Montage- en gebruiksaanwijzing aanhouden



Gehoorsbescherming dragen



Oogbescherming dragen



Voetbescherming dragen



Hoofdbescherming dragen



Waarschuwing voor gevaar voor beknelling



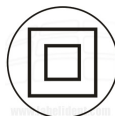
Waarschuwing voor heet oppervlak



Waarschuwing voor gevaarlijke elektrische spanning



Waarschuwing voor gevaren. De aard van het gevaar is telkens in de tekst ernaast beschreven



Dubbele isolatie kl. 2



AEEA Recycling-/afvoeraanwijzing

10	1	2	3	4	5
11	next maintenance				6
12	nächste Überprüfung				7
13	12	11	10	9	8

Service sticker met informatie over de volgende controle

3. PRODUCTGEGEVENS

3.1. Beschrijving van het proces

Met de draaischroever kunnen schroefverbindingen worden aangedraaid. Het bereikte aandraaimoment wordt elektronisch geregeld.

Type DEA, optioneel DEA-W

De draaischroever is uitgerust met een tweegangsautoomaat. In nullast en bij een geringe aandraaimoment werkt hij in ijlgang met hoog toerental van de uitgaande as. Hierdoor wordt bij soepel draaiende schroefverbindingen de moer met de 6-voudige lastgang-snelheid bij- of eraf gedraaid. Zodra de draaiweerstand toeneemt, schakelt de tweegangsautoomaat naar lastgang met laag toerental van de uitgaande as en hoog aandraaimoment.

Als het ingestelde draaimoment bereikt is, schakelt de ingebouwde elektronica de draaischroever uit.

Type DEM, optioneel DEM-W

De draaischroever is met een handmatig schakelbare tandwielkast uitgerust. Schakelt men de draaiknop op '1', wordt de ijlgang ingeschakeld. Schakelt men de draaiknop op '2', wordt de lastgang ingeschakeld.

Als het ingestelde draaimoment bereikt is, schakelt de ingebouwde elektronica de draaischroever uit.

3.2. Bedoeld gebruik

De Plarad draaischroever is een handbestuurd gereedschap en mag alleen voor het aan- en losdraaien van schroefverbindingen worden gebruikt. Hij mag alleen bedrijfsmatig worden gebruikt.

Voor het schroeven mogen alleen geschikte krachtsteeksleutels/gereedschappen worden gebruikt.

Indien andere gereedschappen als krachtsteeksleutel worden gebruikt, moet de bruikbaarheid door de fabrikant worden gecontroleerd en goedgekeurd. Zorg ervoor dat een onberispelijke vormgesloten verbinding tussen krachtsteeksleutel en bout gewaarborgd is. Zorg er tevens voor dat een onberispelijke vormgesloten verbinding tussen aandrijfvierkant van de uitgaande as van de schroever en opnamevierkant van de krachtsteeksleutel gewaarborgd is.

De schroever is ontworpen voor gebruik binnens- en buitenshuis, bij omgevingstemperaturen van -20 tot +70 °C. In geval van afwijkingen moet u vóór gebruik overleg hebben met de fabrikant.

De draaischroever is niet als aandrijfwerktuig in continuegebruik geschikt!

Laat de montage, aanpassing van instellingen, wijzigingen, uitbreidingen en reparaties van het apparaat alleen door Maschinenfabrik Wagner of door de door Maschinenfabrik Wagner hiervoor gemachtigde dealer uitvoeren. Gebruik het apparaat alleen zoals beschreven in deze gebruiksaanwijzing. Alleen onder deze omstandigheden is een veilig, betrouwbaar gebruik mogelijk. Eigenmachtige wijzigingen kunnen tot onverwachte gevaren leiden.

De veiligheid voor de bedieningskracht en een storingvrij gebruik van het apparaat zijn alleen gewaarborgd als originele PLARAD componenten worden gebruikt. Dit geldt voor alle onderdelen van het apparaat en voor reserveonderdelen.

Als andere componenten worden gebruikt, kan Maschinenfabrik Wagner geen garantie voor het veilig gebruik en de veilige werking geven.

3.3. Niet-bedoeld gebruik

Elk ander of verdergaand gebruik valt buiten het bedoeld gebruik. Het risico berust alleen bij de exploitant/gebruiker.

3.4. Gebruiksaanwijzingen die eveneens van toepassing zijn

Europees veiligheidsinformatieblad MOBILTEMP SHC 100 (EXXONMOBIL)

4. OMVANG VAN DE LEVERING

- Elektrische draaischroever, gebruiksklaar
- Gebruiksaanwijzing met Europese Verklaring van overeenstemming, tabel met aandraaimomenten, optioneel met keuringscertificaat

5. TECHNISCHE GEGEVENS

Kenmerken: Zie bijgeleverde tabel met aandraaimomenten

Gewicht: Zie Typeplaat

Trillingsemissiewaarde: $ah < 2,5 \text{ m/s}^2$

Geluidsdrukniveau: 75 dB(A) tot kortstondig 85 dB(A)

Onbelast toerental van de 8.500 tot 14.000 min^{-1} motor:

De afmetingen van het apparaat kunnen in de technische gegevensbladen op de website www.plarad.de worden gevonden.

Alle informatie geldt ook voor de met haakse uitgaande as uitgeruste schroever DEM-W en DEA-W.

5.1. Elektrische energievoorziening

Netspanning: 230 V/50 Hz
110 V/60 Hz

Opgenomen vermogen: 1,4 kW

Isolatieklasse: E

Dubbele isolatie: Veiligheidsklasse IP 20

Minimaal aansluitvermogen voor mobiele stroomgeneratoren 4 kVA

6. BESCHRIJVING VAN DE WERKING

6.1. Ingebruikneming



Let op!

Er mogen alleen componenten en toebehoren worden gebruikt die geen afbreuk doen aan de werking en veiligheid van de schroever.

- **Neem in geval van twijfel contact op met de fabrikant.**



Waarschuwing!

Contact met delen die onder spanning staan kan tot zwaar brandletsel en dood door een elektrische schok leiden.

- **Controleer de netaansluitleiding vóór aanvang van de ingebruikneming van de draaischroever op beschadigingen.**
- **Gebruik de draaischroever niet als de netspanningsleiding of de steekverbinding beschadigd is.**

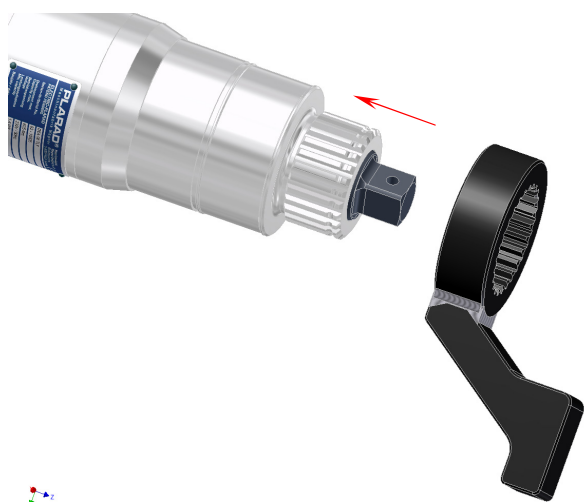


Let op!

Houd u aan de op de typeplaat opgegeven netspanning en frequentie.

6.2. Schroever voorbereiden

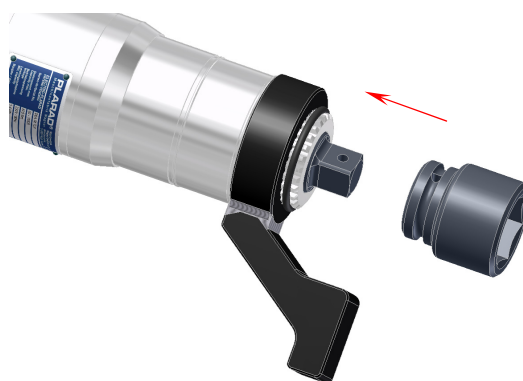
1. Steek de steuninrichting op de vertande houder op de schroever.



2. Borg de steuninrichting met de borgring.



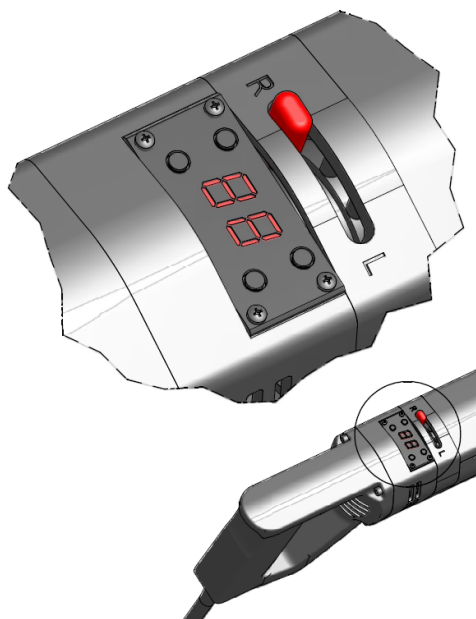
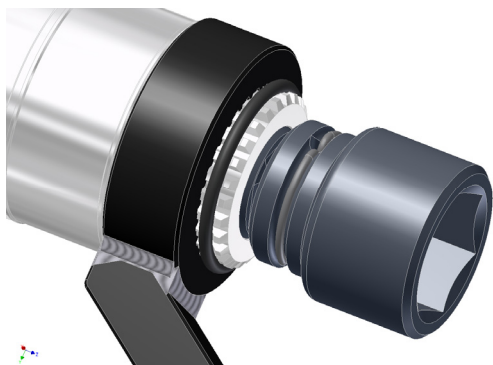
3. Steek een steeksleutelbit (of dopsleutel) op het aandrijfvierkant op de schroever en borg hem. Gebruik alleen krachtsteeksleutelbits.



4. Borg de krachtsteeksleutelbit.



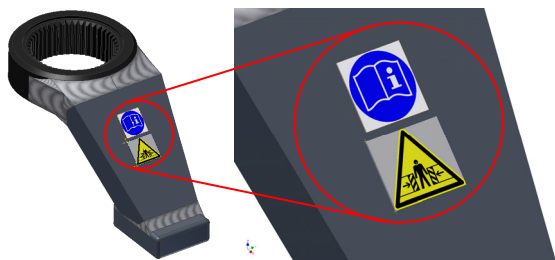
Draaischroever met geborgde steuinrichting en geborgde krachtsteeksleutelbit.



Waarschuwing!

Niet-geborgde componenten of schroever kunnen eruit worden geslingerd.

- **Borg de steuinrichting en krachtsteeksleutel (dopsleutel) voordat de machine in gebruik wordt genomen!**
- **Houd u aan de informatie en waarschuwingen op de schroever en op het toebehoren.**



De in de bijgeleverde tabel met aandraaimomenten vermelde waarden zijn op een proefbank bepaald en komen overeen met een middelkritische beproevingsopbouw volgens ISO 5393.

3. Stel het aandraaimoment voor elke schroefverbinding individueel op de gewenste waarde in.
4. Controleer het bereikte aandraaimoment op de concrete schroefverbinding voordat u alle bouten van een identieke schroefverbinding vastdraait. Gebruik voor de controle bij voorkeur een roterende elektronische meetwaardeopnemer. U kunt echter ook een gecontroleerde momentsleutel gebruiken.
5. Bij behoefte vraagt u onze offerte voor meetinrichtingen voor aandraaimomenten aan.

6.3. Aandraaimoment instellen



Belangrijk!

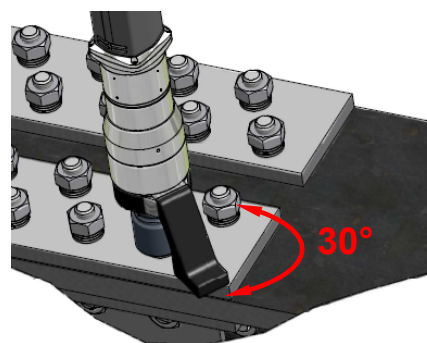
Het gewenste aandraaimoment moet u vóór de start van het schroefproces instellen. Instellen gedurende het schroefproces is niet mogelijk.

1. Stel het gewenste aandraaimoment met de instelpotentiometer op de behuizing boven de handgreep in. Lees de benodigde instelwaarde in de bijgeleverde tabel met aandraaimomenten af.
2. Druk voor instelling van de aandraaimomenttrap de knoppen op de instelpotentiometer in. Als u de bovenste knoppen indrukt, wordt de waarde van het betreffende weergavepunt verhoogd. Als u de onderste knoppen indrukt, wordt de waarde verlaagd.



Belangrijk!

De schroever bereikt het ingestelde draaimoment alleen als voor het aandraaien vanaf de start van het schroefproces tot aan de uitschakeling een draaihoek van minimaal 30° kan worden afgelegd.



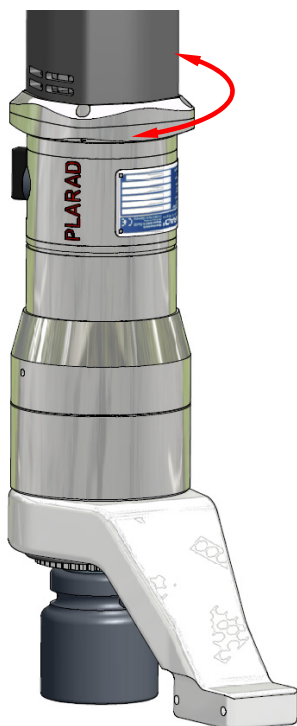
**Let op!**

Ongecontroleerde toename van het aandraaimoment door meervoudig schroeven.

- **Schakel de schroever na automatische uitschakeling nadat het ingestelde aandraaimoment bereikt is niet nogmaals op hetzelfde schroefpunt in.**

6.4. Veiligheidsdraaigewricht

Het veiligheidsdraaigewricht tussen aandrijfmotor en tandwielkast biedt de mogelijkheid om de handgreep in elke gewenste stand te draaien, ook onder belasting. De reactiekracht werkt hierbij niet op de hand.

**6.5. Reactiemoment opvangen**

Aandraaimomenten kunnen alleen worden uitgeoefend als de reactiekrachten worden opgevangen. Deze functie wordt op de draaischroever door de steuninrichting gerealiseerd.

Tot de omvang van de levering van de schroever behoort een standaardreactiearm. De schroever mag alleen op de aangebrachte reactiearm steunen.

**Waarschuwing!**

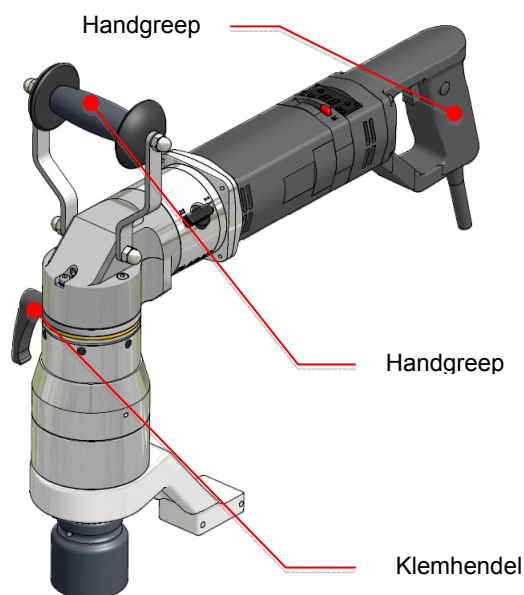
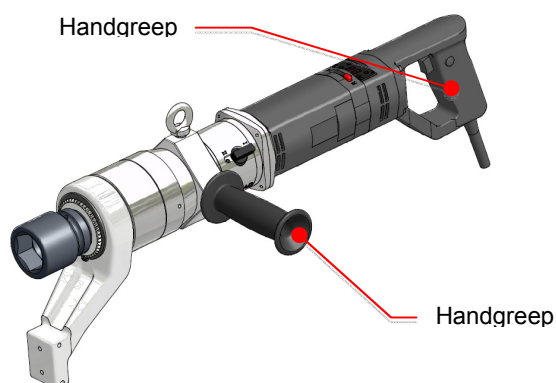
Tussen steuninrichting en aanlegvlak bestaat gevaar voor beknelling. De op de schroever aangebrachte reactiearm kan zware kneuzingen veroorzaken.

- **Steek geen handen tussen de steuninrichting en het aanlegvlak.**
- **Plaats uw handen/voeten nooit in de buurt van het aanlegvlak.**

**Waarschuwing!**

Afsnijden van de netspanningsleiding! Contact met delen die onder spanning staan kan tot zwaar brandletsel en dood door een elektrische schok leiden.

- **De netspanningsleiding mag zich gedurende de werkzaamheden in geen geval tussen de steuninrichting en het aanlegvlak bevinden.**
- **Stuur de schroever bij het werken alleen aan de geïsoleerde handgrepen.**



Gebruik alleen door PLARAD goedgekeurde steuninrichtingen of verlengingen.

Op aanvraag kunnen geschikte steuninrichtingen, ook in speciale uitvoeringen, worden geleverd. Steuninrichtingen en steunpoten mogen niet buiten de door ons voorgeschreven toelaatbare dimensies worden gewijzigd. Door wijziging van de steuninrichting kan de oorspronkelijk bijgeleverde capaciteitstabel ongeldig worden.



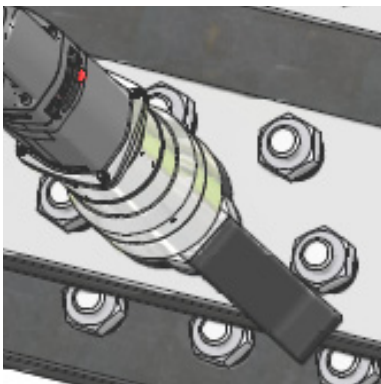
Waarschuwing!

Een onvoldoende ondersteunde schroever kan eraf schuiven en weggeslingerd worden.

- **Het contralager op het schroefpunt moet zodanig gevormd zijn dat de steuninrichting niet van het aanlegvlak af kan schuiven!**

6.5.1. Optimale ondersteuning

Zorg ervoor dat de steunplaat over de gehele oppervlakte contact maakt!



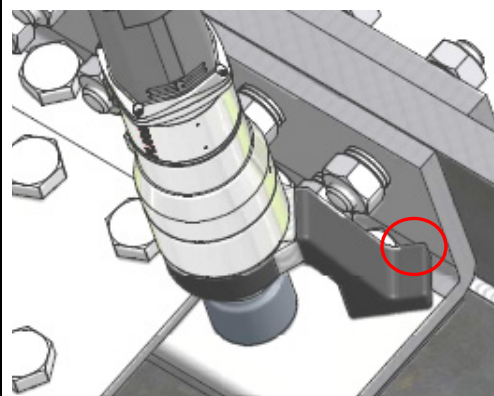
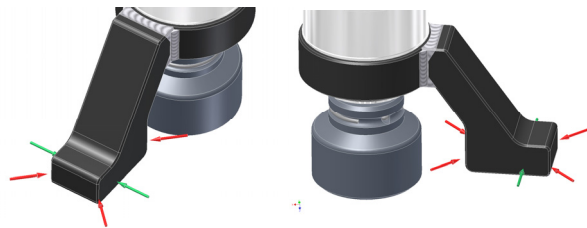
6.5.2. Ontoelaatbare ondersteuning



Waarschuwing!






Puntcontact van de steuninrichting op de hoeken van de steunpoot kan tot te hoge krachtinwerking op de schroever leiden. Hierdoor kan de steuninrichting van de bout worden geschoven. Het toebehoren van het apparaat kan breken en de schroever kan eruit worden geslingerd.

- **Schroever niet vanuit de in de afbeelding rood gemarkeerde richtingen ondersteunen!**
- **Schroever alleen vanuit de in de afbeelding groen gemarkeerde richting ondersteunen!**



Verkeerde ondersteuning op de hoek van de voet.

7. GEBRUIK

  	<p>Waarschuwing!</p> <p>Gevaar door vallen van de schroever!</p> <ul style="list-style-type: none"> ▪ Til grotere schroeversonderdelen alleen met een geschikt hulpmiddel op. ▪ Borg de schroever bij werkzaamheden boven hoofdhogte, draag hoofdbescherming en veiligheidsschoenen.
	<p>Waarschuwing!</p> <p>Gehoorbeschadiging door lawaai.</p> <ul style="list-style-type: none"> ▪ Breng gedurende het gebruik afhankelijk van de instelling van de schroever en de blootstelling van de bedieningskracht aan lawaai goed aangepaste persoonlijke gehoorbescherming. ▪ De exploitant is voor de juiste keuze en terbeschikkingstelling verantwoordelijk.
	<p>Voorzichtig!</p> <p>Gevaar voor brandletsell! De schroever kan bij hoge omgevingstemperaturen oppervlaktetemperaturen van maximaal 80 °C bereiken.</p> <ul style="list-style-type: none"> ▪ Draag veiligheidshandschoenen.
	<p>Let op!</p> <p>Controleer of de voor het apparaat geldende tabel met aandraaimomenten beschikbaar is. Het serienummer van de juiste tabel met aandraaimomenten staat op de typeplaat van het apparaat en in het 'Technisch gegevensblad Schroefapparaat' vermeld.</p> <p>Bij de instelling van het aandraaimoment moet u er beslist voor zorgen dat het maximaal toelaatbare aandraaimoment van de schroever en van het toebehoren niet wordt overschreden. Het maximaal toelaatbare aandraaimoment is op de schroeversonderdelen en op het toebehoren weergegeven.</p>

7.1. Schroefproces

1. Plaats de draaischroever zodanig op de schroefverbinding dat de boutkop c.q. de moer over de volledige hoogte door de dopsleutel of de inbusbit wordt omsloten. Als dit niet mogelijk is, mag het toebehoren slechts met een gereduceerd aandraaimoment worden belast, of er moet een

speciale dopsleutel of ander toebehoren worden gebruikt.

2. Zet het schroefapparaat met de steunplaat tegen de gewenste draairichting van de schroever tegen het contralager aan. Zorg ervoor dat over de volledige oppervlakte wordt ondersteund.



Waarschuwing!

Gedurende de werkzaamheden kunnen componenten of de schroefverbindingen breken. De schroever kan uit het schroefpunt weggeslingerd worden.

- **Schroefapparaten en toebehoren mogen slechts tot aan het toelaatbare aandraaimoment worden belast. De voor normale gebruiksomstandigheden toelaatbare aandraaimomenten zijn in de apparaten en op het toebehoren geslagen.**

7.2. Aandraaien



Waarschuwing!

Een onvoldoende ondersteunde schroever kan eraf schuiven en weggeslingerd worden.

- **Het contralager op het schroefpunt moet zodanig gevormd zijn dat de steuninrichting niet van het aanlegvlak af kan schuiven!**

Schroefautomaat DEA, optioneel DEA-W

1. Kies de draairichting op de hendel.
2. Plaats de schroever met steeksleutelbit op de te draaien schroefkop c.q. moer.
3. Leg de steuninrichting tegen de gewenste draairichting van de schroever in tegen het contralager aan. Bij de DEA-W schroever in deze positie de planeetwieloverbrenging tegenover de hoekoverbrenging met behulp van de klemhendel vastzetten (zie afb. op pag. 8).
4. Sluit de schroever op de netspanningsvoorziening aan.
5. Druk de inschakelknop in en houd hem ingedrukt totdat de schroever uitschakelt.
6. Controleer indien nodig het aandraaimoment met geschikte middelen.

Handmatige schroever DEM, optioneel DEM-W

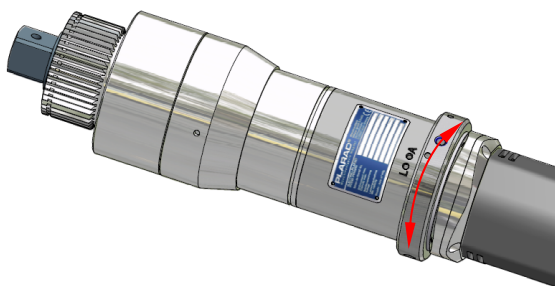
1. Stel de draairichting op de hendel in.
2. Selecteer de gewenste gang met de draaiknop: '1' = IJlgang; '2' = Lastgang.
3. Plaats de schroever met steeksleutelbit op de te draaien schroefkop c.q. moer.
4. Leg de steuninrichting tegen de gewenste draairichting van de schroever in tegen het contralager aan. Bij de DEM-W schroever in deze positie de planeetwieloverbrenging

- tegenover de hoekoverbrenging met behulp van de klemhendel vastzetten (zie afb. op pag. 8).
- Sluit de schroever op de netspanningsvoorziening aan.
 - Druk de inschakelknop in en houd hem ingedrukt totdat de schroever uitschakelt.
 - Controleer indien nodig het aandraaimoment met geschikte middelen.



Belangrijk!

Om ervoor te zorgen dat de schroever bij het vastdraaien niet te vroeg uitschakelt, kunt u de tweegangautomat vast op lastgang instellen. Hiervoor draait u op de draaischroever DEA de kartelring met de markering van 'A' naar 'L'.



- Leg de steuninrichting tegen de gewenste draairichting van de schroever in tegen het contralager aan. Bij de DEM-W schroever in deze positie de planeetwieloverbrenging tegenover de hoekoverbrenging met behulp van de klemhendel vastzetten (zie afb. op pag. 8).
- Druk de inschakelknop in en houd hem ingedrukt totdat de bout of moer losgedraaid is. Druk de inschakelknop niet meermaals in!



Belangrijk!

Draaischroevers kunnen niet voor het controleren en nadraaien van reeds aangedraaide bouten worden gebruikt.

- **Draai reeds aangedraaide bouten los.**
- **Draai de bout opnieuw aan, zodat een minimale draaihoek van 30° bereikt is.**

7.3. Losdraaien

Voor het losdraaien van schroefverbindingen zijn vaak grotere aandraaimomenten vereist dan voor het aandraaien. In een dergelijke situatie hebben de standaarddoppen en accessoires vaak niet de vereiste stabiliteit. Meestal is ook het vermogen van het apparaat groter dan de belastbaarheid van het toebehoren.

Houd er rekening mee dat het toebehoren slechts tot aan het maximale aandraaimoment mogen worden belast, dat op het toebehoren vermeld staat.

Schroefautomaat DEA, optioneel DEA-W

- Kies de draairichting op de hendel.
- Draai de kartelring in de stand 'A'.
- Leg de steuninrichting tegen de gewenste draairichting van de schroever in tegen het contralager aan. Bij de DEA-W schroever in deze positie de planeetwieloverbrenging tegenover de hoekoverbrenging met behulp van de klemhendel vastzetten (zie afb. op pag. 8).
- Druk de inschakelknop in en houd hem ingedrukt totdat de bout of moer losgedraaid is. Druk de inschakelknop niet meermaals in!

Handmatige schroever DEM, optioneel DEM-W

- Stel de draairichting op de hendel in.
- Selecteer de lastgang met de draaiknop:
'2' = Lastgang.

8. ONDERHOUD/SERVICE

8.1. Algemeen

De schroever moet worden onderhouden, zodat de juiste werking en veiligheid behouden blijven.



Let op!

Servicewerkzaamheden mogen alleen door de fabrikant worden uitgevoerd.

Laat de montage, aanpassing van instellingen, wijzigingen, uitbreidingen en reparaties van het apparaat alleen door Maschinenfabrik Wagner of door de door Maschinenfabrik Wagner hiervoor gemachtigde dealer uitvoeren.

De veiligheid voor de bedieningskracht en een storingvrij gebruik van het apparaat zijn alleen gewaarborgd als originele PLARAD componenten worden gebruikt. Dit geldt voor alle onderdelen van het apparaat en voor reserveonderdelen.

Als andere componenten worden gebruikt, kan Maschinenfabrik Wagner geen garantie voor het veilig gebruik en de veilige werking aanvaarden.

8.2. Servicebeurten

Afhankelijk van de gebruiksintensiteit moet de schroever regelmatig worden onderhouden. De voorgeschreven service-intervallen dienen slechts als globale richtlijn. Een individueel op uw gebruiksomstandigheden afgestemd service-interval kunt u met onze buitendienstmedewerkers of met onze servicetechnici vastleggen.

De service kan na afstemming met onze buitendienstmedewerkers door onze service-/reparatieafdeling bij ons worden uitgevoerd.

Elke 3 maanden

- Bij extreme gebruiksomstandigheden
- Bij hoge gebruiksfrequenties
- Bij ploegendienst
- bij continu werken met grote aandrainmomenten
- bij zachte schroefverbindingen

Elke 6 maanden

- Bij normale gebruiksomstandigheden
- Bij middelgrote gebruiksfrequenties
- Bij werkzaamheden met middelgrote aandrainmomenten

Elke 12 maanden

- Bij geringe gebruiksfrequenties

Reiniging:

- Oppervlak van de schroever reinigen
- Eventuele vliegroest verwijderen

Visuele controle:

- Beschadigingen

Maschinenfabrik Wagner GmbH & Co. KG
Birrenbachshöhe 17, 53804 Much (D)

Tel. nationaal: (0)22 45 62-0
Fax nationaal: (0)2245 62-66

Tel internationaal: +49 (0)22 45 62-10
Fax internationaal: +49 (0)22 45 62-22

E-mail: info@plarad.com
Website: www.plarad.com

- Lekkages

Functietest:

- Alle bewegende delen in orde
- Uitgaande as en reactiearm zonder beschadigingen
- Geen lekkages aan het aandrijfvierkant van de uitgaande as
- Geen lekkages aan slangaansluitingen

9. INFORMATIE OVER DE AFVOER

Voer de schroever volgens de ter plaatse geldende voorschriften af.



Let op!

Dit pictogram wijst erop dat het product volgens de AEEA-richtlijn (richtlijn op oude elektrische en elektronische apparaten, 2002/96/EG) en nationale wetten niet via het huisvuil mag worden afgevoerd.

- **Geef dit product bij een hiervoor bestemd inzamelingspunt af. Geef het bijvoorbeeld bij aankoop van een soortgelijk product terug of breng het naar een officieel inzamelingspunt voor regeneratie van oude elektrische en elektronische apparaten.**
- **Informatie over inzamelingspunten voor oude apparaten verkrijgt u van uw gemeente, van publiekrechtelijke afvaldiensten, van een bevoegde instantie voor afvoer van afval van oude elektrische en elektronische apparaten of van de afvalverwerker.**