

Accu schroefmachine DA1-05 – DA1-47



Gebruikershandleiding



Bewaren voor toekomstig gebruik.





Inhoud

1. Fabrikant	3
2. Aanwijzingen	3
2.1. CE-markering	3
2.2. Richtlijnen	3
2.3. Aanwijzingen voor de handleiding	3
2.4. Aanwijzingen voor de werkplek	3
2.5. Algemene veiligheidsaanwijzingen voor elektrisch gereedschap	3
2.6. Veiligheidsaanwijzingen voor schroefmachines	5
2.7. Fundamentele veiligheidsaanwijzingen	5
2.8. Productidentificatie	6
2.9. Symbolen en waarschuwingen	6
3. Productinformatie	7
3.1. Beschrijving van de werkwijze	7
3.2. Doelmatig gebruik	7
3.3. Niet-doelmatig gebruik	7
3.4. Tevens geldende handleidingen	7
4. Leveringsomvang	8
5. Technische gegevens	8
6. Functiebeschrijving	8
6.1. Ingebruikname	8
6.2. Schroefmachine voorbereiden	9
6.3. Draaimoment instellen	10
6.4. Actieve accu-capaciteitsindicatie	11
6.5. De LED indicatie laadtoestand aan de accupack	11
6.6. Veiligheidsdraaikoppeling	11
6.7. Reactiemoment afsteunen	12
6.7.1. Optimale afsteuning	13
6.7.2. Ontoelaatbare afsteuning	13
7. Gebruik	14
7.1. Schroefproces	14
7.2. Aandraaien	14
7.3. Losdraaien	15
8. Onderhoud/Service	16
8.1. Algemeen	16
8.2. Service-intervallen	16
9. Handleiding voor de afvalverwijdering	17

1. Fabrikant

Maschinenfabrik Wagner GmbH & Co. KG
53804 Much, Duitsland
+49 (02245) 62-0

2. Aanwijzingen

2.1. CE-markering

De producten zijn voorzien van de CE-markering. De conformiteitsverklaring houdt in dat de producten voldoen aan de veiligheidsrichtlijnen van de Europese Unie.

2.2. Richtlijnen

Het product voldoet aan de EG-machinerichtlijn 2006/42/EG, EN 60745-1 en EN 60745-2-2 en aan de EMC-eisen volgens:

EN 55014-1 (2006) Emissie
EN 55014-2 (1997) A1 Immunititeit, cat. II
EN 61000-3-2 (2006) Harmonische stromen
EN 61000-3-3 (1995) + A1, A2 Flickering

2.3. Aanwijzingen voor de handleiding

Deze handleiding bevat belangrijke aanwijzingen voor het gebruik, de plaats van opstelling en de aansluiting van het apparaat. Lees deze aanwijzingen zorgvuldig door, voordat u het apparaat in gebruik neemt.

Hierdoor beschermt u zichzelf en krijgt u belangrijke informatie over de aansluiting, het gebruik en de veiligheid van het apparaat.

De gebruikershandleiding is een bestanddeel van het apparaat. Houd deze steeds in de nabijheid van het apparaat bij de hand. Voorwaarde voor het doelmatige gebruik en de juiste bediening is dat de gebruikershandleiding nauwkeurig in acht genomen wordt. Geef de gebruikershandleiding daarom bij een verkoop van het apparaat ook mee aan de nieuwe eigenaar.

Houd er a.u.b. rekening mee dat uw product in bepaalde details van de afbeeldingen en de technische gegevens kan afwijken.

De informatie in deze gebruikershandleiding komt overeen met de stand op het moment van het ter perse gaan. Wij behouden ons echter het recht voor om steeds en zonder voorafgaande mededeling wijzigingen door te voeren.

2.4. Aanwijzingen voor de werkplek

De veiligheid voor de gebruiker en een storingsvrij gebruik van het apparaat zijn uitsluitend gegarandeerd, als originele Plarad componenten worden gebruikt. Dit geldt voor de delen van het apparaat en voor de reserveonderdelen.

Indien andere componenten gebruikt worden, kan de Maschinenfabrik Wagner geen aansprakelijkheid aanvaarden voor de veilige werking en de veilige functie.

2.5. Algemene veiligheidsaanwijzingen voor elektrisch gereedschap



Waarschuwing!

Lees alle veiligheidsaanwijzingen en instructies goed door. Indien de veiligheidsaanwijzingen en instructies niet in acht genomen worden, kan dit een schok, brand en/of ernstige verwondingen veroorzaken.

Bewaar alle veiligheidsaanwijzingen en instructies goed voor toekomstig gebruik.

Het in de veiligheidsaanwijzingen gebruikte begrip „Elektrisch gereedschap“ heeft betrekking op elektrisch gereedschap dat op stroom werkt (met netsnoer) en op elektrisch gereedschap dat op een accu werkt (zonder netsnoer).

1. Veiligheid op de werkplek

- Zorg ervoor dat uw werkplek schoon en goed verlicht is.** Een werkplek die niet opgeruimd en onverlicht is kan ongevallen veroorzaken.
- Werk met elektrisch gereedschap niet in een explosiegevaarlijke omgeving waarin zich brandbare vloeistoffen, gassen of brandbaar stof bevinden.** Elektrische gereedschappen produceren vonken die het stof of de dampen kunnen laten ontbranden.
- Houd kinderen en andere personen uit de buurt, terwijl u het elektrisch gereedschap gebruikt.** Als u afgeleid wordt, kunt u de



controle over het apparaat verliezen.

2. Elektrische veiligheid

- a) **De aansluitstekker van de oplader moet in het stopcontact passen. De stekker mag op geen enkele wijze gewijzigd worden.**
Ongewijzigde stekkers en passende stopcontacten verminderen het risico van een elektrische schok.
- b) **Vermijd lichaamscontact met geaarde oppervlakken van bv. buizen, verwarmingen, fornuizen en koelkasten.** Er bestaat een verhoogd risico van een elektrische schok, als uw lichaam geaard is.
- c) **Houd de oplader uit de buurt van regen of vocht.** Indien water in een elektrisch gereedschap dringt, wordt het risico van een elektrische schok groter.
- d) **Gebruik het snoer niet ondoelmatig om de oplader te dragen, op te hangen of om de stekker uit het stopcontact te trekken. Houd het snoer uit de buurt van hitte, olie, scherpe randen of beweeglijke delen van een apparaat.** Beschadigde of verwarde snoeren verhogen het risico op een elektrische schok.
- e) **Als u met een oplader in de openlucht werkt, gebruik dan uitsluitend verlengsnoeren die ook geschikt zijn voor gebruik buitenshuis.** Het gebruik van een verlengsnoer dat geschikt is voor buitenshuis, vermindert het risico van een elektrische schok.
- f) **Als het gebruik van de oplader in een vochtige omgeving onvermijdbaar is, maak dan gebruik van een aardlekschakelaar.** De inzet van een aardlekschakelaar vermindert het risico van een elektrische schok.

3. Veiligheid van personen

- a) **Wees alert, let op wat u doet en ga verstandig te werk met elektrisch gereedschap. Gebruik geen elektrisch gereedschap, als u moe bent of onder invloed van drugs, alcohol of medicijnen.** Bij het gebruik van elektrisch gereedschap kan één moment van onoplettendheid ernstige verwondingen tot gevolg hebben.
- b) **Draag persoonlijke beschermingsmiddelen en altijd een veiligheidsbril.** Het dragen van persoonlijke beschermingsmiddelen, afhankelijk van het soort en de inzet van het elektrisch gereedschap, zoals bv. een stofmasker, glijvaste veiligheidsschoenen, een veiligheidshelm of gehoorbescherming, vermindert het risico van verwondingen.
- c) **Vermijd een ongewilde ingebruikname. Controleer of het elektrisch gereedschap uitgeschakeld is, voordat u het op het stroomnet en/of de accu aansluit, het optilt of draagt.** Als u tijdens het dragen van elektrisch gereedschap uw vinger op de schakelaar hebt of het apparaat op het stroomnet aansluit, terwijl het ingeschakeld is, kan dit ongevallen veroorzaken.
- d) **Verwijder instelgereedschap of schroefsleutels, voordat u het elektrisch gereedschap inschakelt.** Een gereedschap of schroefsleutel die zich in een draaiend onderdeel van het apparaat bevindt, kan verwondingen veroorzaken.
- e) **Vermijd een abnormale lichaamshouding. Zorg ervoor dat u stabiel staat en houd u steeds in evenwicht.** Daardoor kunt u het elektrisch gereedschap beter controleren, als onverwachte situaties optreden.
- f) **Draag geschikte kleding. Draag geen wijde kleding en geen sieraden. Houd haren, kleding en handschoenen verwijderd van bewegende delen.** Loszittende kleding, sieraden of lange haren kunnen door bewegende delen gegrepen worden.

- g) **Als stofafzuig- en stofopvangvoorzieningen gemonteerd kunnen worden, controleer dan of deze aangesloten zijn en correct gebruikt worden.** Het gebruik van een stofafzuiging kan gevaren door stof verminderen.

4. Gebruik van en omgang met elektrisch gereedschap

- a) **Let op dat u het apparaat niet overbelast. Maak voor uw werkzaamheden gebruik van elektrisch gereedschap dat hiervoor bestemd is.** Met het passende elektrisch gereedschap werkt u beter en veiliger binnen de aangegeven gebruiksmogelijkheden.
- b) **Gebruik geen elektrisch gereedschap waarvan de schakelaar defect is.** Elektrisch gereedschap dat niet meer in- of uitgeschakeld kan worden, is gevaarlijk en moet gerepareerd worden.
- c) **Trek de stekker uit het stopcontact en/of verwijder de accu, voordat u instellingen aan het apparaat uitvoert, toebehoren vervangt of het apparaat weglegt.** Deze voorzorgsmaatregel voorkomt een ongewilde start van het elektrisch gereedschap.
- d) **Berg elektrisch gereedschap dat u niet gebruikt, buiten bereik van kinderen op. Laat het apparaat niet gebruiken door personen die er niet mee vertrouwd zijn of deze instructies niet gelezen hebben.** Elektrisch gereedschap is gevaarlijk, als het door onervaren personen wordt gebruikt.
- e) **Onderhoud elektrisch gereedschap zorgvuldig. Controleer of beweeglijke delen optimaal functioneren en niet klem zitten, of delen gebroken of zodanig beschadigd zijn dat de functie van het elektrisch gereedschap nadelig beïnvloed wordt. Laat beschadigde delen repareren, voordat u het apparaat gebruikt.** Veel ongevallen worden veroorzaakt door slecht onderhouden elektrisch gereedschap.
- f) **Houd snijgereedschap scherp en schoon.** Zorgvuldig onderhouden snijgereedschappen met scherpe snijranden gaan minder vaak klem zitten en zijn gemakkelijker te bedienen.
- g) **Gebruik elektrisch gereedschap, toebehoren, inzetgereedschap enz. volgens deze**

instructies. Houd hierbij rekening met de werkomstandigheden en de uit te voeren werkzaamheden. Het gebruik van elektrische gereedschappen voor andere dan de voorziene doeleinden kan gevaarlijke situaties veroorzaken.

5. Service

- a) **Laat uw elektrisch gereedschap uitsluitend door gekwalificeerd vakpersoneel en uitsluitend met originele reserveonderdelen repareren.** Daardoor is gegarandeerd dat de veiligheid van het elektrisch gereedschap behouden blijft.

2.6. Veiligheidsaanwijzingen voor schroefmachines



Waarschuwing!

Houd het apparaat aan de geïsoleerde grepen vast, als u werkzaamheden uitvoert waarbij de schroef verborgen stroomleidingen kan raken. **Het contact van de schroef met een leiding die onder spanning staat, kan ook de metalen delen van het apparaat onder spanning zetten en daardoor een elektrische schok veroorzaken.**

2.7. Fundamentele veiligheidsaanwijzingen



Waarschuwing!

Het contact met onder spanning staande delen kan ernstige verbrandingen en de dood ten gevolge van een elektrische schok veroorzaken.

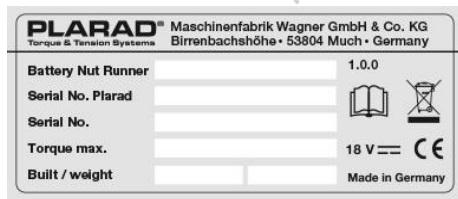
Bij het gebruik van elektrische schroefmachines de volgende veiligheidsaanwijzingen in acht nemen.

Neem bij het gebruik van het apparaat de wettelijke voorschriften in acht die op de plaats van inzet gelden.

Overtuig u voor elk gebruik van het apparaat van de veilige functie en de goede staat van het apparaat. De

gebruiker moet vertrouwd zijn met de bediening van het apparaat. Controleer het apparaat en de stroomkabel van de oplader op beschadiging voordat u het apparaat gaat gebruiken. Maak in geen geval verder gebruik van defecte apparaten of van apparaten met defecte kabels en steekverbindingen! Laat beschadigde kabels en steekverbindingen door geautoriseerde elektriciens vervangen, voordat u het apparaat verder gebruikt.

2.8. Productidentificatie



De accu-schroefmachine is door het typeplaatje gekentekend.

2.9. Symbolen en waarschuwingen



CE-markering



Montage- en gebruikershandleiding in acht nemen



Oogbescherming dragen



Veiligheidsschoenen dragen



Hoofdbescherming dragen



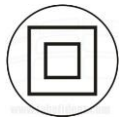
Waarschuwing voor bekneld raken



Waarschuwing voor gevaarlijke elektrische spanning



Waarschuwing voor gevaren. Het soort gevaar is telkens in de nevenstaande tekst aangegeven.



Extra geïsoleerd kl. 2



WEEE aanwijzing voor recycling/afvalverwerking



Servicezegel met informatie over de volgende controle

3. Productinformatie

3.1. Beschrijving van de werkwijze

Met de schroefmachine kunnen schroefverbindingen vastgedraaid en losgedraaid worden. Het bereikte draaimoment wordt elektronisch geregeld. De schroefmachine is uitgerust met een handmatig schakelbare viertraps-aandrijving. De in de draaimomenttabellen aangegeven draaimomentwaarden hebben betrekking op de betreffende trap. Als het hieruit resulterende draaimoment bereikt is, schakelt het geïntegreerde elektronische systeem de schroefmachine uit.

3.2. Doelmatig gebruik

De Plarad schroefmachine is een handmatig te bedienen gereedschap en mag uitsluitend gebruikt worden om schroefverbindingen vast of los te draaien. Hij mag uitsluitend industrieel gebruikt worden.

Als een schroefverbinding te vast geschroefd is, mogen uitsluitend geschikte steeksleutels/gereedschappen worden gebruikt. Als andere gereedschappen worden gebruikt, moet de bruikbaarheid door de fabrikant gecontroleerd worden en moet hij hiervoor zijn toestemming geven. Let erop

dat de verbinding tussen de steeksleutel en de schroef vormgesloten is. Let er ook op dat de verbinding tussen het aandrijfviervak van de schroefmachine en het opnameviervak van de steeksleutel correct vormgesloten is.

De schroefmachine is ontworpen voor gebruik binnen- en buitenshuis, bij omgevingstemperaturen van 0°C tot +45 °C (opslagtemperatuur +5 tot +25°C op een droge plaats)

Bij afwijkingen dient u overleg te plegen met de fabrikant.

De schroefmachine is niet geschikt als aandrijfmachine in continue werking!

Laat de montage, nieuwe instellingen, wijzigingen, uitbreidingen en reparaties van het apparaat uitsluitend door de Maschinenfabrik Wagner of door de Maschinenfabrik Wagner geautoriseerde instanties uitvoeren. Gebruik het apparaat uitsluitend, zoals in deze gebruikershandleiding beschreven is. Alleen onder deze voorwaarden is een veilig, betrouwbaar gebruik mogelijk. Eigenmachtige wijzigingen kunnen onverwachte gevaarlijke situaties tot gevolg hebben.

De veiligheid voor de gebruiker en een storingsvrij gebruik van het apparaat zijn uitsluitend gegarandeerd, als originele Plarad componenten worden gebruikt. Dit geldt voor de delen van het apparaat en voor de reserveonderdelen.

Indien andere componenten gebruikt worden, kan de Maschinenfabrik Wagner geen aansprakelijkheid aanvaarden voor de veilige werking en de veilige functie.

3.3. Niet-doelmatig gebruik

Een ander of verdergaand gebruik geldt als niet doelmatig. Het risico ligt alleen bij de exploitant/gebruiker.

3.4. Tevens geldende handleiding

EG-veiligheidsinformatieblad
Klübersynth GE - 151

4. Leveringsomvang

- Elektrische schroefmachine, bedrijfsklaar
- Oplader
- 2 accupacks
- Gebruikershandleiding met EG-conformiteitsverklaring, draaimomenttabellen, optioneel met testcertificaat
- CD ROM met productinformatie

5. Technische gegevens

Vermogenspectrum:	zie de meegeleverde draaimomenttabel
Gewicht:	zie typeplaatje
Trillingsemisiewaarde:	ah < 2,5 m/s ²
Geluidsdruk niveau:	77 dB(A) tot kortstondig 82 dB(A)
Netspanning	
Oplader:	220 – 240 V / 50 - 60 Hz of 100 -120 V / 50 - 60 Hz
Spanning accupack:	18 V
Capaciteit accupack:	4,0 Ah
Gewicht accupack:	0,6 kg

De afmetingen van het apparaat zijn aangegeven in de Technische gegevensbladen en op de internetsite www.plarad.de.

6. Functiebeschrijving

6.1. Inbedrijfstelling

De accupack wordt in een gedeeltelijk opgeladen toestand geleverd. Laad de accupack vóór het eerste gebruik volledig op!

Om de accupack uit de schroefmachine te verwijderen, houdt u de vergrendelingsknop ingedrukt en haalt het accupack naar voren toe eruit.



Om de accupack aan te brengen, schuift u de accupack zo ver op de houder aan de onderkant van de greep totdat de accupack vastklikt.

Om de accupack op te laden, schuift u de accupack tot aan de aanslag in de houder van de oplader en sluit u het netsnoer van de oplader op de netspanning aan.

Een microprocessor regelt het laadproces, afhankelijk van de laadtoestand, temperatuur en spanning van de accupack. De LED van de oplader geeft de betreffende status van de oplader weer:



- **LED constant geel verlicht =**
Oplader is bedrijfsklaar, netspanning voorhanden
- **LED knippert groen =**
De snellading is actief
- **LED constant groen verlicht =**
Snellading is beëindigd
- **LED knippert rood =**
Geen laadproces mogelijk; dit kan de volgende oorzaken hebben:
Contacten zijn vuil; Maatregel: contacten reinigen door de accu herhaaldelijk eruit te halen en terug te plaatsen.
De accu is defect. Maatregel: accu vervangen!
- **LED knippert groen en rood =**
De accutemperatuur ligt buiten het laadbereik van 0°C tot +45°C. Zodra de accu het toegelaten laadtemperatuurbereik bereikt, wordt de snellading gestart



Attentie!

Er mogen uitsluitend componenten en toebehoren worden gebruikt die geen nadelige uitwerking op de functie en de veiligheid van de schroefmachine hebben.

- **Neem in geval van twijfel contact op met de fabrikant.**

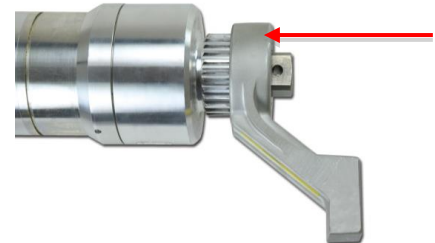


Waarschuwing!

Het contact met onder spanning staande delen kan ernstige verbrandingen en de dood ten gevolge van een elektrische schok veroorzaken.

6.2. Schroefmachine voorbereiden

1. Afsteuning op de vertande houder van de schroefmachine steken.



2. Afsteuning met borging beveiligen.



3. Steeksleutelinzetstuk (verwisselbare kop) op het aandrijfvierkant van de schroefmachine steken en borgen. Gebruik uitsluitend inzetstukken voor krachtige steeksleutels.



4. Inzetstuk voor krachtige steeksleutels borgen.



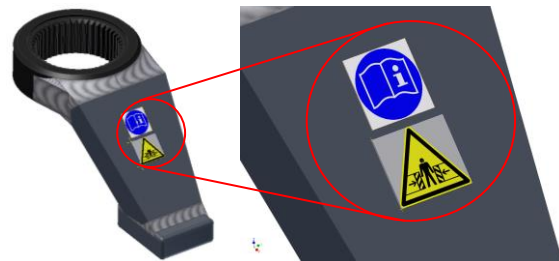
Schroefmachine met geborgde afsteuning en geborgd inzetstuk voor krachtige steeksleutels.



Waarschuwing!

Niet-geborgde componenten of schroefmachines kunnen eruit geslingerd worden.

- **Afsteuning en krachtige steeksleutel (verwisselbare kop) borgen, voordat u de schroefmachine in gebruik neemt!**
- **Aanwijzingen en waarschuwingen op de schroefmachine en op de toebehoren**



6.3. Draaimoment instellen

Belangrijk!

Het gewenste draaimoment (trap 1 tot 15) moet u voor de start van het schroeven instellen. Instellen tijdens het schroeven is niet mogelijk.

De mechanische viertraps-aandrijving uitsluitend omschakelen, als het apparaat uitgeschakeld is!



De schroefmachine beschikt over een losdraaimoment-stand. Deze stand dient er uitsluitend toe om de schroefverbinding los te draaien en **niet** voor het vastdraaien!

1. Stel het gewenste draaimoment in door de aandrijfniveaus om te schakelen (1 tot 4; hoogste draaimoment = niveau 1) en de instelpotentiometer (niveau 1 tot 15; hoogste draaimoment = niveau 15) aan de behuizing boven de handgreep in te stellen. De noodzakelijke instelwaarde vindt u in de bijgesloten draaimomenttabellen.



De in de meegeleverde draaimomenttabellen aangegeven waarden werden op een proefstand berekend en komen overeen met een middelharde testopbouw volgens ISO 5393.

2. Stel het gewenste draaimoment voor elke schroefsituatie individueel op de gewenste waarde in.
3. Controleer het bereikte draaimoment bij de concrete schroefsituatie, voordat u alle schroeven van een identieke schroefsituatie aandraait. Maak voor de controle het beste gebruik van een roterende elektronische meetwaarde-opnemer. U kunt echter ook een geteste draaimomentsleutel gebruiken.

Indien noodzakelijk kunt u onze offerte aangaande draaimoment-meetinrichtingen aanvragen.



Attentie!

Ongecontroleerde verhoging van het draaimoment door meervoudig schroeven. **Nadat de schroefmachine bij het bereiken van het ingestelde draaimoment automatisch uitgeschakeld werd, de schroefmachine niet nog een tweede keer aan hetzelfde schroefpunt aanzetten.**

6.4. Actieve accu-capaciteitsindicatie

De LED aan de onderkant van de handgreep dient als actieve accu-capaciteitsindicatie:

- LED knippert langzaam =
Accupack is <30% opgeladen.
Schroeven is *nog mogelijk*
en het ingestelde draaimoment wordt nog bereikt

-LED knippert snel =
De accucapaciteit/laadtoestand is niet voldoende om het ingestelde draaimoment te bereiken:

- de motor schakelt autom. uit.
- accu opladen of vervangen!

Actieve capaciteitsindicatie

Laadtoestandsindicatie



6.5 De LED indicatie van laadtoestand aan accupack

De echte procentuele laadtoestand van de accu wordt alleen weergegeven, als de motor stil staat. Bij een naderende accu-diepontlading stopt de motor automatisch

- 1 – 4 LED groene LED =
Procentuele laadtoestand.
- Constant rood verlicht =
Accupack is leeg. Accu opladen.
- Rood knipperlicht =
Accu is niet bedrijfsklaar.
Accu op bedrijfstemperatuur brengen, daarna opladen.

6.6. Veiligheidsdraaikoppeling



Dankzij de veiligheidskoppeling tussen de aandrijfmotor en de aandrijving is het mogelijk om de handgreep in elke gewenste stand te draaien.



Attentie!

Door het draaimoment van de motor kunnen evt. ongewenste belastingen aan het polsgewricht optreden!

Om dit te vermijden dient u de accu-schroefmachine m.b.v. de schakelring vast te zetten, nadat u schroefmachine op het te schroeven punt hebt geplaatst! Hiervoor de schakelring aan de veiligheidskoppeling met de klok mee draaien, totdat de ring vastklikt. De veiligheidskoppeling is nu geblokkeerd. Om de blokkering op te heffen de schakelring tegen de klok in draaien.

De blokkering uitsluitend opheffen, als de accu-schroefmachine zich in een onbelaste toestand bevindt, omdat de aandrijving anders na het opheffen van de blokkering terug kan draaien vanwege de torsie!

Weergave op de schakelring:

Rode markering zichtbaar:



veiligheidskoppeling geblokkeerd
Deze stand dient voor het aandraaien of losdraaien (overbrenging van het draaimoment)

Rode markering niet zichtbaar:



veiligheidskoppeling niet geblokkeerd („vrije loop“)

Deze stand dient er uitsluitend toe om de schroefmachine optimaal op de schroefverbinding te positioneren (Voor het los- of vastdraaien de veiligheidskoppeling vastzetten! – rode punt zichtbaar)

ATTENTIE:

Indien dit niet in acht genomen wordt bestaat gevaar voor ongevallen!!!

6.7. Het reactiemoment afsteunen

Draaimomenten kunnen uitsluitend gegenereerd worden, als de reactiekrachten opgenomen worden. Bij de schroefmachine heeft de afsteuning deze functie.

Bij de levering van de schroefmachine is een standaard reactiearm inbegrepen. De schroefmachine mag uitsluitend aan de aangebrachte reactiearm afgesteund worden.



Waarschuwing!

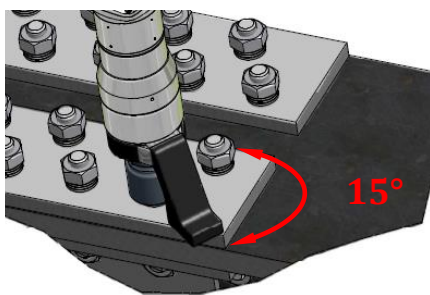
Tussen de afsteuning en het aanlegvlak bestaat kneelgevaar. De aan de schroefmachine aangebrachte reactiearm kan ernstige kneuzingen veroorzaken.

- Niet tussen de afsteuning en het aanlegvlak grijpen.
- Handen/voeten niet in de nabijheid van het aanlegvlak brengen.

Maak uitsluitend gebruik van afsteuningen of verlengingen die door PLARAD toegelaten zijn. Op verzoek kunnen geschikte afsteuningen geleverd worden, ook in speciale uitvoeringen. Afsteuningen en steunvoeten mogen niet verder gewijzigd worden dan de door ons aangegeven toelaatbare afmetingen! Door wijzigingen aan de afsteuning kan de oorspronkelijk meegeleverde capaciteitstabel ongeldig worden.

Belangrijk!

De schroefmachine bereikt het ingestelde draaimoment uitsluitend, als er voor het aandraaien vanaf het begin van de schroefbeweging tot het einde een draaihoek van minstens 15° bereikt kan worden.



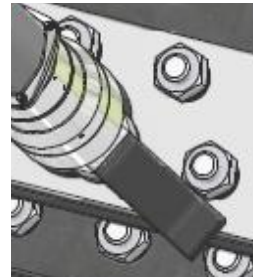
Waarschuwing!

Een onvoldoende afgesteunde schroefmachine kan wegglijden en eruit geslingerd worden.

- **Het steunvlak aan het schroefpunt moet van dien aard zijn dat de afsteuning niet van het aanlegvlak kan glijden!**

6.7.1. Optimale afsteuning

Ervoor zorgen dat de steunplaat volledig tegen het oplegvlak aan ligt!



6.7.2. Ontoelaatbare afsteuning



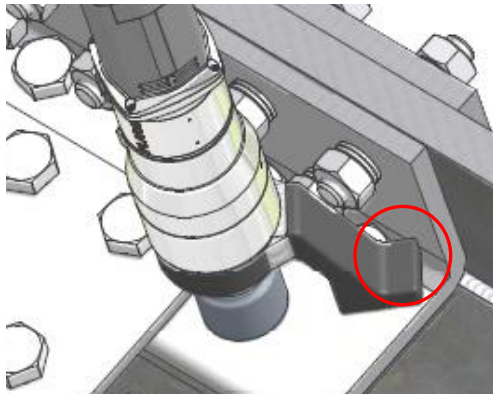
Waarschuwing!

Telkens als de afsteuning slechts puntsgewijs plaatsvindt, namelijk alleen aan de hoeken van de steunvoet, kan dit tot gevolg hebben dat er een hoge kracht op de schroefmachine uitgeoefend wordt. Daardoor kan de afsteuning van de schroef geschoven worden. Het toebehoren van het apparaat kan breken en de schroefmachine kan eruit geslingerd worden.

De schroefmachine niet vanuit de richtingen afsteunen die op de afbeelding rood gekentekend zijn!

De schroefmachine uitsluitend vanuit de richting afsteunen die op de afbeelding groen gekentekend is!





Verkeerde afsteuning aan de hoek van de steunvoet.

7. Gebruik



Waarschuwing!

Gevaar doordat de schroefmachine omlaag valt!



• **Grotere schroefmachines uitsluitend met een geschikt hulpmiddel optillen.**



• **Schroefmachine bij werkzaamheden boven het hoofd borgen, hoofdbescherming en veiligheidsschoenen dragen.**



Attentie!

Controleer of u de draaimomenttabellen bij de hand hebt die voor dit apparaat geldig zijn. Het serienummer van de juiste draaimomenttabellen is aangegeven op het typeplaatje van het apparaat en tevens in het „Technische gegevensblad schroefmachine“. Bij het instellen van het draaimoment absoluut erop letten dat het maximaal toelaatbare draaimoment van de schroefmachine en van de toebehoren ervan niet overschreden wordt. Het maximaal toelaatbare draaimoment is aangegeven op de schroefmachine en op de toebehoren.

7.1. Schroefproces

1. De schroefmachine zodanig op de schroefverbinding plaatsen dat de schroefkop resp. de moer in de hele hoogte door de verwisselbare kop of door het inzetstuk van de binnenzeskantsleutel omvat wordt. Als dit niet mogelijk is, mag het toebehoren uitsluitend met een gereduceerd draaimoment belast worden, of er moet een speciale kop of ander toebehoren worden gebruikt.
2. De schroefmachine met de afsteunplaat tegen de gewenste draairichting van de schroefmachine in tegen het steunvlak aan leggen. Controleren of de steunplaat over het gehele oppervlak tegen het steunvlak aan ligt.

**Waarschuwing!**

Tijdens het werk kunnen componenten of de schroefverbindingen breken. De schroefmachine kan uit het schroefpunt geslingerd worden. **Schroefmachines en de toebehoren ervan uitsluitend tot het toelaatbare draaimoment belasten. De voor normale gebruiksomstandigheden toegelaten draaimomenten zijn op de apparaten en toebehoren ingeslagen.**

7.2. Aandraaien**Waarschuwing!**

Een onvoldoende afgesteunde schroefmachine kan wegglijden en eruit geslingerd worden.

- **Het steunvlak aan het schroefpunt moet van dien aard zijn dat de afsteuning niet van het aanlegvlak kan glijden!**

1. Draairichting aan de rechts-links-schakelaar instellen
 - Schakelaar van rechts naar links = rechtsdraaiend
 - Schakelaar van links naar rechts = linksdraaiend
2. Schroefmachine met steeksleutelinzetstuk op de schroefkop of moer plaatsen die u wilt los- of vastdraaien.
3. Afsteuning tegen de gewenste draairichting van de schroefmachine in tegen het steunvlak aan leggen en **de veiligheidskoppeling vergrendelen**
4. Inschakeltoets indrukken en zo lang ingedrukt houden, totdat de schroefmachine uitschakelt. Bovendien wordt met een signaaltoon aangegeven dat het ingestelde moment bereikt werd.
 - **lange éénmalige signaaltoon:**
Het ingestelde moment werd bereikt
 - **korte tweemaalige signaaltoon:**
Het ingestelde moment werd **niet** bereikt
5. Eventueel het draaimoment controleren met geschikte hulpmiddelen.

7.3. Losdraaien

Om schroefverbindingen los te draaien zijn vaak hogere draaimomenten noodzakelijk dan bij het vastdraaien. In zo'n situatie hebben de standaard verwisselbare koppen en toebehoren vaak niet de nodige stabiliteit. Meestal is ook de capaciteit van het apparaat groter dan de belastbaarheid van de toebehoren.

Houd er rekening mee dat de toebehoren uitsluitend met het maximale draaimoment belast mogen worden dat op de toebehoren aangegeven is.

1. Draairichting aan de rechts-links-schakelaar instellen
 - Schakelaar van rechts naar links = rechtsdraaiend
 - Schakelaar van links naar rechts = linksdraaiend
2. Afsteuning tegen de gewenste draairichting van de schroefmachine in tegen het steunvlak aan leggen.
3. Inschakeltoets indrukken en zo lang ingedrukt houden, totdat de schroef of moer los is. De inschakelknop niet meermaals indrukken!

Belangrijk!

Schroefmachines kunnen niet worden gebruikt om vooraf vastgedraaide schroeven te controleren of aan te draaien.

- **Vastgedraaide schroeven losdraaien.**
- **Schroef opnieuw aandraaien, zodat een minimale draaihoek van 15° bereikt wordt.**

8. Onderhoud/Service

8.1. Algemeen

De schroefmachine moet onderhouden worden, zodat de functie en veiligheid behouden blijven.

**Attentie!**

Servicewerkzaamheden mogen uitsluitend door de fabrikant uitgevoerd worden.

Laat de montage, nieuwe instellingen, wijzigingen, uitbreidingen en reparaties van het apparaat uitsluitend door de Maschinenfabrik Wagner of door de Maschinenfabrik Wagner geautoriseerde instanties uitvoeren.

De veiligheid voor de gebruiker en een storingsvrij gebruik van het apparaat zijn uitsluitend gegarandeerd, als originele Plarad componenten worden gebruikt. Dit geldt voor de delen van het apparaat en voor de reserveonderdelen.

Indien andere componenten gebruikt worden, kan de Maschinenfabrik Wagner geen aansprakelijkheid aanvaarden voor de veilige werking en de veilige functie.

8.2. Service-intervallen

Afhankelijk van de gebruiksfrequentie moet de schroefmachine regelmatig onderhouden worden. De aangegeven service-intervallen dienen slechts als algemene oriëntering. Een individueel aan uw situatie afgestemd service-interval kunt u met onze buitendienstmedewerkers resp. met onze servicetechnici vastleggen.

De service kan na overleg met onze buitendienstmedewerkers door onze service-/reparatie-afdeling hier bij ons uitgevoerd worden.

Voor elk gebruik

- a. Visuele controle:
 - Beschadigingen
 - Lekkages

- b. Functiecontrole:
 - Alle beweeglijke delen in orde
 - Aandrijving en reactiearm geen beschadigingen
 - Geen lekkages aan het aandrijfvlak

- c. Reiniging:
 - Oppervlak van de schroefmachine reinigen
 - Eventuele roestlaag verwijderen

Om de 3 maanden

- Bij extreme gebruiksomstandigheden
- Bij een hoge gebruiksfrequentie
- Bij gebruik in meerdere ploegendiensten
- Bij aanhoudende werkzaamheden met een hoog draaimoment
- Bij schroefverbindingen in zachte materialen

Om de 6 maanden

- Bij normale gebruiksomstandigheden
- Bij een gemiddelde gebruiksfrequentie
- Bij werkzaamheden met een gemiddeld draaimoment

Om de 12 maanden

- Bij een geringe gebruiksfrequentie

9. Handleiding voor de afvalverwijdering

Verwijder de schroefmachine als afval volgens de ter plaatse geldende voorschriften.



Attentie!

Dit symbool maakt erop attent dat het product volgens de WEEE-richtlijn (Richtlijn voor afgedankte elektrische en elektronische apparatuur, 2002/96/EG) en volgens de nationale wetten niet samen met het gewone huisvuil verwijderd mag worden.

- **Geef dit product af bij een hiervoor voorziene verzamelplaats. Geef het bv. bij de aankoop van een soortgelijk product terug of breng het naar een geautoriseerde verzamelplaats voor het recyclen van afgedankte elektrische en elektronische apparatuur.**
- **Informatie over verzamelplaatsen voor afgedankte apparatuur is verkrijgbaar bij het gemeentebestuur, de publiek-rechtelijke afvalverwerkingsinstantie, een geautoriseerde instantie voor de afvalverwijdering van afgedankte elektrische en elektronische apparatuur of bij uw vuilophaaldienst.**



... a successful
connection!

Maschinenfabrik Wagner GmbH & Co. KG
Birrenbachshöhe · 53804 Much · Germany

Tel. nationaal: (02245) 62-0
Fax nationaal: (02245) 62-66
Phone international: +49 (0)2245 62-10
Fax international: +49 (0)2245 62-22

info@plarad.com · www.plarad.com

Herdruk en kopieën, ook als uittreksel, slechts met voorafgaande schriftelijke toestemming. Wijzigingen voorbehouden. Voor druk- en informatiefouten zijn wij niet aansprakelijk.
Stand: 11/2016

D19-000-1-09701

9_BA_DA1_NLD_4.0_18861