

# Elektromos csavarbehajtó

DEA/DEA-W

DEM/DEM-W



## Kezelési utasítás



Őrizze meg a későbbi felhasználáshoz.



# Tartalom

<b>1. Gyártó</b>	<b>3</b>
<b>2. Utalások</b>	<b>3</b>
2.1. CE jelzet	3
2.2. Irányelvek	3
2.3. Az utasítás használata	3
2.4. Utalások a munkaterületre	3
2.5. Alapvető biztonsági előírások	3
2.6. A termék azonosítása	4
2.7. Szimbólumok és figyelmeztető jelzések	4
<b>3. Termékinformációk</b>	<b>5</b>
3.1. A folyamat leírása	5
3.2. Rendeltetésszerű használat	5
3.3. Nem rendeltetésszerű használat	5
3.4. Az érvényes kezelési utasítások	5
<b>4. A szállítmány tartalma</b>	<b>5</b>
<b>5. Műszaki adatok</b>	<b>5</b>
5.1. Elektromos energiaellátás	6
<b>6. A működés leírása</b>	<b>6</b>
6.1. Üzembehelyezés	6
6.2. A csavarbehajtó előkészítése	6
6.3. A nyomaték beállítása	7
6.4. Biztonsági csukló	8
6.5. A támasztókar letámasztása	8
6.5.1. Az optimális letámasztás	9
6.5.2. Nem megengedett letámasztás	10
<b>7. Használat</b>	<b>10</b>
7.1. Csavarozás	11
7.2. Meghúzás	11
7.3. Oldás	12
<b>8. Karbantartás / javítás</b>	<b>12</b>
8.1. Általános	12
8.2. Karbantartási időközök	13
<b>9. Hulladékba helyezés</b>	<b>13</b>

# 1. Gyártó

Maschinenfabrik Wagner GmbH & Co. KG  
53804 Much, Deutschland  
+49 (02245) 62-0

## 2. Utalások

### 2.1. CE jelzet

A termékek CE jelzetet viselnek. A megfelelőségi nyilatkozat tanúsítja, hogy a termék megfelel az Európai Unió biztonsági irányelveinek.

### 2.2. Irányelvek

A termék megfelel a 2006/42/EK Gépek irányelvnek, az EN 60745-1 és az EN 60745-2-2 szabványoknak valamint az elektromágnesen összeférhetőségnek, az alábbiak szerint:  
EN 55014-1 (2006) Emisszió  
EN 55014-2 (1997) A1 zavarvédelem, II, kategória  
EN 61000-3-2 (2006) Elektromos felharmonikusok  
EN 61000-3-3 (1995) + A1, A2 Villóság

### 2.3. Az utasítás használata

A jelen utasítás fontos utalásokat tartalmaz a csavarbehajtó üzemeltetéséhez, a telepítés helyéhez és csatlakoztatásához. Gondosan olvassa el ezeket az utalásokat, mielőtt üzembehelyezi a csavarbehajtót. Így megvédi magát és fontos tájékoztatást kap a csavarbehajtó csatlakoztatásáról, használatáról és biztonságáról.

A kezelési utasítás a csavarbehajtó tartozéka. Tartsa készenlétben a csavarbehajtó közelében. A kezelési utasítás pontos betartása előfeltétele a rendeltetésszerű használatnak és a helyes kezelésnek. A csavarbehajtó eladása esetén a kezelési utasítást is adja tovább az új tulajdonosnak. Vegye figyelembe, hogy az Ön készüléke részleteiben eltérhet a kezelési utasításban szereplő képektől és műszaki adatoktól. A kezelési utasításban szereplő információk a nyomdába adáskori állapotot tükrözik. Fenntartjuk az előzetes értesítés nélküli módosítás jogát.

### 2.4. Utalások a munkaterületre

A kezelők biztonsága és a csavarbehajtó zavarmentes működése csak eredeti Plarad részegységek használata esetén biztosított. Ez a csavarbehajtó részeire és a pótalkatrészekre vonatkozik. Más részegységek használata esetén a Maschinenfabrik Wagner nem vállal felelősséget a biztonságos és zavarmentes működésért.

### 2.5. Alapvető biztonsági előírások



#### Figyelmeztetés!

Az áramvezető részek megérintése súlyos égési sérüléseket és halálos áramütést okozhat.

**Az elektromos csavarbehajtó használata során tartsa be az alábbi biztonsági előírásokat.**

A csavarbehajtó használata során tartsa be a helyben érvényes törvényeket és előírásokat. Minden használat előtt győződjön meg a csavarbehajtó biztonságos üzemképességéről és előírásos műszaki állapotáról. A kezelő ismerje a csavarbehajtó működését. Használatba vétel előtt ellenőrizze a hálózati kábel sértetlenségét. Ne használja tovább a sérült vagy hibás kábelű ill. csatlakozójú csavarbehajtót! A sérült kábelt vagy csatlakozót elektromos szakemberrel cseréltesse ki, mielőtt a gépet tovább használná. Ha túl kis keresztmetszetű vagy túl hosszú toldókábelt használ, feszültségés jön létre, ami hátrányosan ha a csavarbehajtó elindulására és működésére. Csak az alábbi követelményeknek megfelelő toldókábelt használjon:

Hálózati feszültség	Legkisebb keresztmetszet
230 V	1,5 mm <sup>2</sup>
100/110 V	2,5 mm <sup>2</sup>

Külteően csak ilyen célra jóváhagyott és ennek megfelelően jelölt toldókábelt használjon.

Az elektromos szerszámokat ne tegye ki esőnek. Ne használjon elektromos szerszámokat nedves vagy vizes környezetben.

Tárolja biztonságosan a szerszámaikat. A használaton kívüli elektromos szerszámokat száraz helyen tárolja.

Minden javítás és karbantartás előtt válassza le a hálózatról a csavarbehajtót.

### 2.6. A termék azonosítója

Az elektromos csavarbehajtót a típusablája azonosítja.



### 2.7. Szimbólumok és figyelmeztető jelzések



CE jelzet



Tartsa be a szerelési és kezelési utasítást.



Viseljen fülvédőt!



Viseljen védőszemüveget!



Viseljen biztonsági cipőt!



Viseljen védősisakot!



Becsípődés veszélye!



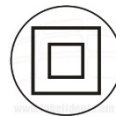
Forró felületek!



Veszélyes elektromos feszültség!



Veszélyek! A veszély fajtájára a mellé írt szöveg utal.



Kettős szigetelt, II. oszt.



WEEE újrahasznosítási/hulladékkezelési előírás

10	1	2	3	4	5
11	next maintenance				6
12	Nächste Überprüfung				7
13	12	11	10	9	8

Szerviz bélyeg, a következő átvizsgálásra utalással.

## 3. Termékinformációk

### 3.1. A folyamat leírása

Az elektromos csavarbehajtóval csavarkötések húzhatók meg. A nyomatékot elektronikusan szabályozza.

#### DEA, opcionálisan DEA-W típus

Az elektromos csavarbehajtót automatikus kétfokozatú hajtóművel szereltük fel. Üresjáratban és kis nyomatéknál magas fordulatszámmal üzemel. Így a könnyen behajtható csavarokat 6-szoros sebességgel hajtja be vagy ki, mint terhelés alatt. Amint emelkedik a nyomaték az automatika alacsony fordulatra kapcsolja a hajtást, magas nyomatékkal. A beállított nyomaték elérésekor a beépített elektronika lekapcsolja a csavarbehajtót.

#### DEM, opcionálisan DEM-W típus

Az elektromos csavarbehajtót kézi, kétfokozatú hajtóművel szereltük fel. A forgatógombot "1" állásba forgatva a gyors fokozatot állította be. A forgatógombot "2" állásba forgatva a terheléses fokozatot állította be. A beállított nyomaték elérésekor a beépített elektronika lekapcsolja a csavarbehajtót.

### 3.2. Rendeltetésszerű használat

Az elektromos csavarbehajtó kézzel irányított szerszám, amit kizárólag csavarkötések meghúzására és kioldására szabad használni. Kizárólag ipari használatra készült.

A csavarozáshoz kizárólag erre alkalmas dugókulcsot/szerszámot szabad használni. Ha nem dugókulcsot használ, az alkalmazást előzetesen jóvá kell hagyatni a gyártóval. Ügyeljen a dugókulcs és a csavar pontos, alakos illeszkedésére. Ügyeljen a dugókulcs és a négyzetes hajtótengely pontos, alakos illeszkedésére.

A csavarbehajtó bel- és kültéren használható, -20 - 70 °C közötti hőmérsékleten. Ettől eltérő helyzetről egyeztessen a gyártóval.

**Az elektromos csavarbehajtó nem alkalmazható meghajtásra, folyamatos üzemben!**

A csavarbehajtó szerelését, újra beállítását, módosítását, bővítését és javítását csak a

Maschinenfabrik Wagner vagy az erre általuk feljogosított partner végezheti. A csavarbehajtót kizárólag a jelen dokumentumban leírt módon alkalmazza. Csak ezen feltételek között biztosítható a biztonságos és megbízható üzemeltetése. Az önhatalmú módosítás váratlan veszélyhelyzetet teremthet. A kezelők biztonsága és a csavarbehajtó zavarmentes működése csak eredeti Plarad részegységek használata esetén biztosított. Ez a csavarbehajtó részeire és a pótalkatrészekre vonatkozik. Más részegységek használata esetén a Maschinenfabrik Wagner nem vállal felelősséget a biztonságos és zavarmentes működésért.

### 3.3. Nem rendeltetésszerű használat

Minden eltérő vagy ezeken túlmenő alkalmazás a rendeltetési céltól eltérőnek minősül. Ennek kockázatát kizárólag az üzemeltető/használó viseli.

### 3.4. Az együtt érvényes kezelési utasítás

EU biztonsági adatlap  
Klübersynth GE - 151

## 4. A szállítmány tartalma

- Elektromos csavarbehajtó, üzembesz
- Kezelési utasítás és EU megfelelőségi nyilatkozat
- Nyomatéktáblázat, opcionálisan vizsgálati tanúsítvánnyal

## 5. Műszaki adatok

**Teljesítményspektrum:** Lásd a mellékelt nyomatéktáblázatot

**Súly:** Lásd a típustáblán

**Rezgés kibocsátási érték:**  $ah < 2,5 \text{ m/s}^2$

**Hangnyomásszint:** 75 dB(A), rövid ideig  
85 dB(A)

**A motor üresjárat  
fordulatszáma:** 8.500 - 14.000 ford/perc

A csavarbehajtó méreteit a [www.plarad.de](http://www.plarad.de) oldalon

található műszaki adatlapok tartalmazzák.  
Az összes adat érvényes a merőleges hajtóművel szerelt DEM-W és DEA-W csavarbehajtókra is.

## 5.1. Elektromos energiaellátás

Hálózati feszültség: 230 V/50 Hz  
110 V/60 Hz

Teljesítményfelvétel: 1,4 kW

Szigetelési osztály: E

Szigetelési osztály: IP 20

Mobil áramfeljesztő  
legkisebb csatlakoztatási  
teljesítménye: 4 kVA

## 6. A működés leírása

### 6.1. Üzembehelyezés



#### Figyelem!

Csak a csavarbehajtó biztonságát nem rontó részegységek és tartozékok alkalmazhatók.

- **Kétség esetén egyeztessen a gyártóval.**



#### Figyelmeztetés!

Az áramvezető részek megérintése súlyos égési sérüléseket és halálos áramütést okozhat.

- **A gép üzembehelyezése előtt ellenőrizze a hálózati kábel sértetlenségét.**
- **Ne használja a gépet, ha a kábel vagy a csatlakozó sérült.**



#### Figyelem!

Vegye figyelembe a hálózati feszültség és frekvencia típus táblán megadott értékét.

### 6.2. A csavarbehajtó előkészítése

1. Helyezze fel a támasztót a fogazott tartóra.



2. A biztosítógyűrűvel rögzítse a támasztót.



3. Helyezze a dugókulcsot a négyzetes meghajtó tengelyre és biztosítsa. Kizárólag erős dugókulcsokat használjon.



4. Biztosítsa a dugókulcsot.



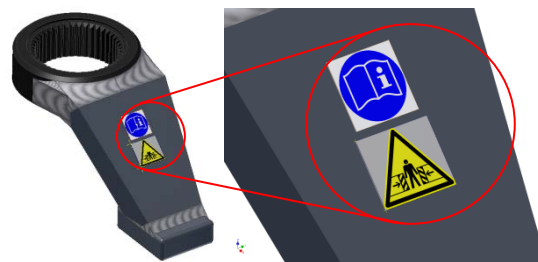
A csavarbehajtó biztosított támasztóval és dugókulccsal.



### Figyelmeztetés!

A biztosítatlan részegységek vagy csavarbehajtó elrepülhet.

- Használat előtt biztosítsa a támasztót és a dugókulcsot!
- Vegye figyelembe a csavarbehajtón levő figyelmeztetéseket és tájékoztatókat.



## 6.3. A nyomaték beállítása

### Fontos!

A kívánt nyomatékot a csavarozás megkezdése előtt kell beállítani. Csavarozás közben a nyomaték nem állítható.

1. A kívánt nyomatékot a fogantyú fölötti kijelzőn állítsa be. A szükséges beállítási értéket a mellékelt nyomatéktáblázatban találja.
2. A nyomaték módosításához nyomja meg a kijelző melletti gombokat. A felső gomb megnyomására a nyomaték növekszik, az alsó megnyomására csökken.



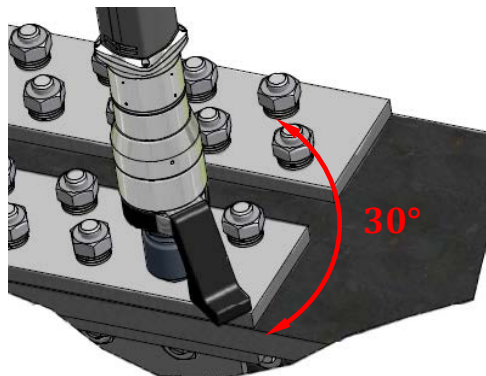
Kijelző a fogantyún

A mellékelt nyomatóktáblázatban megadott értékeket mérőpadon határoztuk meg, ami az ISO 5393 szerint közepesen kemény vizsgálati felépítésnek minősül.

3. Minden csavarozáshoz állítsa be az ahhoz szükséges nyomatókot.
4. Az elért nyomatókot ellenőrizze egy konkrét csavaron, mielőtt az összes hasonlót csavaron, mielőtt az összes hasonlót meghúzza. Az ellenőrzéshez a legjobb egy forgó, elektronikus mérőérzékelő. Használhat bevizsgált nyomatókkulcsot is.
5. Szükség esetén kérjen ajánlatot tőlünk, a nyomatókmérő berendezésre.

### Fontos!

A csavarbehajtó csak akkor éri el a beállított nyomatókot, ha a csavarozás kezdetétől a lekapcsolásig a csavar legalább 30°-ot elfordult.



### Figyelem!

A többszörös csavarozás ellenőrzetlenül magasabb nyomatókot eredményez.

- **A nyomatók elérése miatti automatikus lekapcsolás után ne indítsa el újra a csavarbehajtót ugyanazon a csavaron.**

### 6.4. Biztonsági csukló

A motor és a hajtómű közötti biztonsági csukló lehetővé teszi, hogy a fogantyút bármilyen helyzetbe állítsa, terhelés alatt is. A visszaható erő eközben nem a kézre hat.



### 6.5. A támasztókar letámasztása

A nyomaték csak úgy érhető el, ha a reakcióerőt valami felveszi. Ezt a funkciót a csavarbehajtó támasztója látja el.

A normál letámasztót a csavarbehajtóval szállítjuk. A csavarbehajtó csak a vele szállított támasztóval használható.



#### Figyelmeztetés!

A támasztó és a felfekvő felület között fennáll a becsípődés veszélye. A csavarbehajtóra szerelt támasztó súlyos becsípődést okozhat.

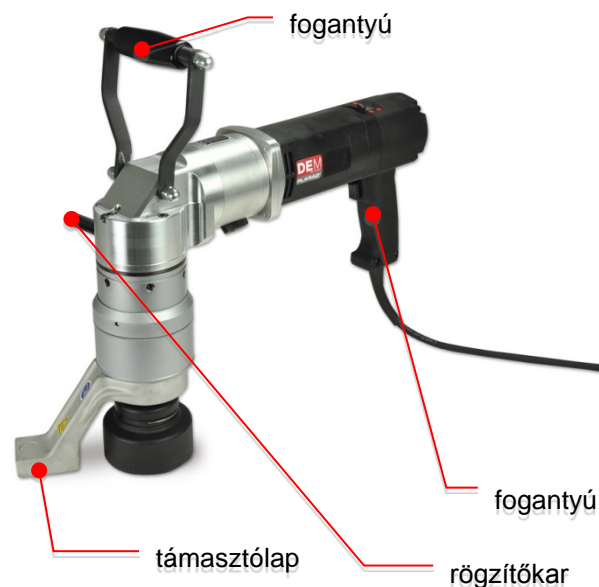
- Ne nyúljon a támasztó és a felfekvő felület közé.
- Tartsa távol kezét/lábát a felfekvő felülettől.



#### Figyelmeztetés!

A hálózati kábel elnyírása! Az áramvezető részek megérintése súlyos égési sérüléseket és halálos áramütést okozhat.

- Munka közben semmiképp sem kerülhet a hálózati kábel a támasztó és a felfekvő felület közé.
- Munka közben a csavarbehajtót csak a szigetelt fogantyúinál fogja meg.



Kizárólag a Plarad által gyártott támasztót vagy toldót használjon.

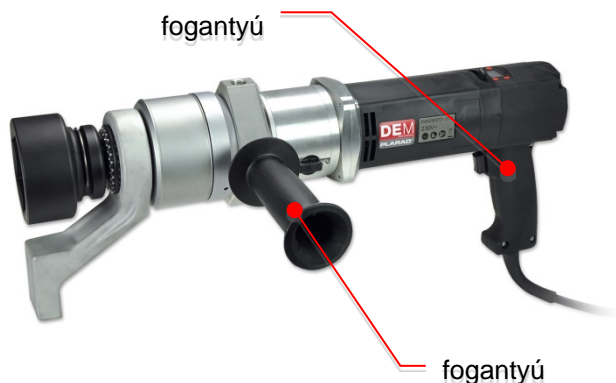
Kívánságra egyedi kivitelű támasztók is megrendelhetők. A támasztót módosítani tilos! A támasztó módosításával a géppel szállított teljesítménytáblázat érvényét veszti.



#### Figyelmeztetés!

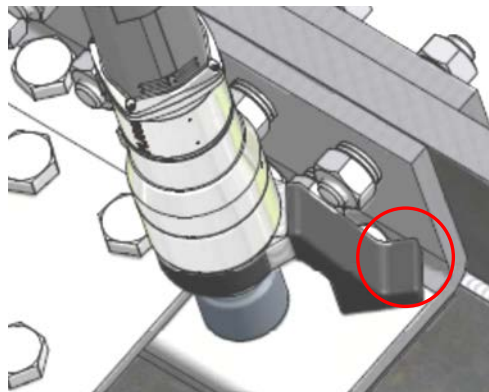
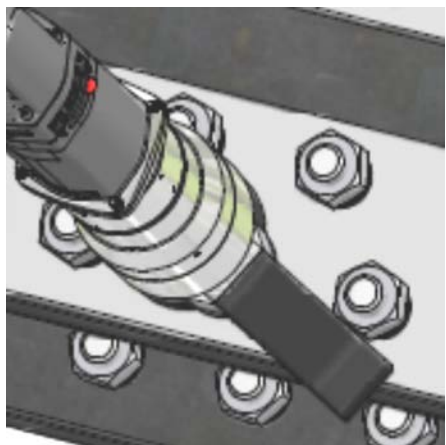
A nem megfelelően letámasztott csavarbehajtó lecsúszhat és kirepülhet.

- A csavarozási hely melletti felfekvő felület olyan legyen, hogy a támasztó ne csúszhasson le róla!



### 6.5.1. Az optimális letámasztás

Gondoskodjon a támasztó talpának teljes felületen való felfekvéséről!



Hibás letámasztás a talp sarkainál.

### 6.5.2. Nem megengedett letámasztás



#### Figyelmeztetés!

A támasztó pontszerű felfekvése a talpának sarkain nagyon nagy erőt fejt ki a csavarbehajtóra. A csavarozó tartozék eltörhet és a csavarbehajtó kirepülhet.

- Ne támassza le a csavarbehajtót a képen pirossal jelölt irányokban!
- A csavarbehajtót a kizárólag a képen zölddel jelölt irányokban támassza le!



#### Figyelmeztetés!

A csavarbehajtó leesése veszélyes!



- A nagyobb csavarbehajtókat csak megfelelő segédeszközzel emelje meg.



- Ha a csavarbehajtóval fej fölött dolgozik, biztosítsa azt, viseljen védősisakot és biztonsági cipőt.



#### Figyelmeztetés!

A zaj halláskárosodást okoz!

- A csavarbehajtó beállításától és a kezelő zajterhelésétől függően, munka közben viseljen jól illeszkedő hallásvédő eszközt.
- Az üzemeltető felelős ennek biztosításáért és a megfelelő kiválasztásáért.



#### Vigyázat!

Égési sérülés veszélye!

Magas környezeti hőmérséklet esetén a csavarbehajtó felületi hőmérséklete elérheti a 80 °C-t.

- Viseljen védőkesztyűt.

**Figyelem!**

Ellenőrizze, hogy a csavarbehajtóra érvényes nyomatékablázat rendelkezésre áll-e?

A megfelelő nyomatéktabla sorozatszámát megtalálhatja a gép típustábláján és "A csavarbehajtó műszaki adatlapjában".

A nyomatékbeállítás során feltétlenül ügyeljen arra, hogy ne lépje túl a csavarbehajtó és tartozékainak megengedett nyomatékát.

**7.1. Csavarozási folyamat**

1. Úgy helyezze a csavarbehajtót a csavarra, hogy a csavarfej vagy anya teljes magassága benne legyen a dugókulcsban ill. tartsa az imbuszkulcs betétét. Ha ez nem lehetséges, csak csökkentett nyomatékkel terhelhető vagy speciális dugókulcsot ill. más tartozékot kell használni.
2. A csavarbehajtó talpát a kívánt forgási iránnyal ellentétesen kell az alapfelületre letámasztani. Biztosítsa a teljes felületű felfekvését.

**Figyelmeztetés!**

Munka közben a csavar vagy alkatrészek megszakadhatnak. A csavarbehajtó kirepülhet a csavarozási helyből.

- **A csavarbehajtót és tartozékait csak a megengedett nyomatékig terhelje.**

**7.2. Meghúzás****Figyelmeztetés!**

A nem megfelelően letámasztott csavarbehajtó lecsúszhat és kirepülhet.

- **A csavarozási hely melletti felfekvő felület olyan legyen, hogy a támasztó ne csúszhasson le róla!**

**DEA, opcionálisan DEA-W típusú automatikus csavarbehajtó**

1. A kézikarral válassza ki a forgási irányt.
2. Illessze a csavarbehajtót a dugókulccsal a forgatni kívánt csavarfejre vagy anyára.
3. A talpat a kívánt forgási iránnyal ellentétesen kell az alapfelületre letámasztani. A DEA-W csavarbehajtó esetén a planéta hajtóművet ebben a helyzetben rögzítse a merőleges hajtóműhöz a rögzítőkarral (lásd a képet a 10. oldalon).
4. Csatlakoztassa a csavarbehajtót az elektromos hálózatra.
5. Nyomja meg a bekapcsoló gombot és addig tartsa nyomva, amíg a gép kikapcsol.
6. Szükség esetén megfelelő eszközzel ellenőrizze a nyomatékot.

**Fontos!**

Kis nyomatékmal történő csavarozáshoz, a kezdés előtt kézzel kapcsolja a csavarbehajtót terheléses fokozatba. A DEA csavarbehajtón forgassa a jelzékes recés gyűrűt az "A" állásból "L"-re.



**DEM, opcionálisan DEM-W típusú kézi csavarbehajtó**

1. A kézikarral válassza ki a forgási irányt.
2. A nyomógombbal válassza ki a kívánt fokozatot: „1” = gyors fokozat; „2” = terheléses fokozat.
3. Illessze a csavarbehajtót a dugókulccsal a forgatni kívánt csavarfejre vagy anyára.
4. A talpat a kívánt forgási iránnyal ellentétesen kell az alapfelületre letámasztani. A DEM-W csavarbehajtó esetén a planéta hajtóművet ebben a helyzetben rögzítse a merőleges hajtóműhöz a rögzítőkarral (lásd a képet a 10. oldalon).
5. Csatlakoztassa a csavarbehajtót az elektromos hálózatra.
6. Nyomja meg a bekapcsoló gombot és addig tartsa nyomva, amíg a gép kikapcsol.
7. Szükség esetén megfelelő eszközzel ellenőrizze a nyomatékot.

**7.3. Meglazítás**

A csavarkötések oldásához gyakran nagyobb nyomatékra van szükség, mint a meghúzáshoz. Ilyen helyzetben a normál dugókulcsoknak és tartozékoknak gyakran nem elegendő a szilárdságuk. Legtöbbször a csavarbehajtó teljesítménye is nagyobb, mint a tartozékok terhelhetősége.

Ügyeljen arra, hogy a tartozékokat csak a megengedett nyomatékkal terhelje.

**DEA, opcionálisan DEA-W típusú automatikus csavarbehajtó**

1. A kézikarral válassza ki a forgási irányt.
2. A recés gyűrűt állítsa "A" állásba.
3. A támasztót a kívánt forgási iránnyal ellentétesen kell az alapfelületre letámasztani. A DEA-W csavarbehajtó esetén a planéta hajtóművet ebben a helyzetben rögzítse a merőleges hajtóműhöz a rögzítőkarral (lásd a képet a 10. oldalon).
4. Nyomja meg a bekapcsoló gombot és addig tartsa nyomva, amíg a csavar vagy anya meglazul. Ne nyomja meg többször a bekapcsoló gombot!

**DEM, opcionálisan DEM-W típusú kézi csavarbehajtó**

1. A kézikarral válassza ki a forgási irányt.
2. A forgatógombbal válassza ki a terheléses fokozatot: „2” = terheléses fokozat.
3. A támasztót a kívánt forgási iránnyal ellentétesen kell az alapfelületre letámasztani. A DEM-W csavarbehajtó esetén a planéta hajtóművet ebben a helyzetben rögzítse a merőleges hajtóműhöz a rögzítőkarral (lásd a képet a 10. oldalon).
4. Nyomja meg a bekapcsoló gombot és addig tartsa nyomva, amíg a csavar vagy anya meglazul. Ne nyomja meg többször a bekapcsoló gombot!

**Fontos!**

A csavarbehajtó nem használható előzetesen meghúzott csavarkötések ellenőrzésére és utánhúzására.

- **Lazítsa meg a meghúzott csavart.**
- **Úgy húzza meg ismét a csavart, hogy legalább 30°-ot elforduljon.**

**8. Karbantartás / javítás****8.1. Általános**

A működőképességének és biztonságának megőrzéséhez a csavarbehajtót karban kell tartani.

**Figyelem!**

A szerviz munkákat csak a gyártó végezheti el.

A csavarbehajtó szerelését, újra beállítását, módosítását, bővítését és javítását csak a Maschinenfabrik Wagner vagy az erre általuk feljogosított partner végezheti.

A kezelők biztonsága és a csavarbehajtó zavarmentes működése csak eredeti Plarad részegységek használata esetén biztosított. Ez a csavarbehajtó részeire és a pótalkatrészekre vonatkozik.

Más részegységek használata esetén a Maschienefabrik Wagner nem vállal felelősséget a biztonságos és zavarmentes működésért.

## 8.2. Szerviz időközök

A használat gyakoriságától függően a csavarbehajtót rendszeresen karban kell tartani. A megadott szerviz időközök csak durva irányértékek. Az Ön alkalmazási körülményeihez igazított, egyedi szerviz időközöt képviselőnkkel vagy szerviztechnikusunkkal határozhatják meg.

A szervizelést, képviselőnkkel egyeztetve, szerviz/javító részlegünk végzi, üzemenkben.

### 3 havonta

- extrém alkalmazási körülményeknél
- gyakori használat mellett
- többműszakos munkarend esetén
- tartósan magas nyomatékkal használva
- lágy csavarozásoknál

### 6 havonta

- normál alkalmazási körülményeknél
- közepes használat mellett
- közepes nyomatékkal használva

### 12 havonta

- ritka használat mellett

### Tisztítás:

- tisztítsa meg a csavarbehajtó felületét
- távolítsa el a vakrozsdát

### Szemrevételezés:

- sérülések
- szivárgások
- hálózati kábel

### A működés ellenőrzése:

- minden mozgó rész rendben
- a hajtótengely és a támasztó sértetlen
- nincs szivárgás a négyzetes hajtótengelynél
- hálózati kábel

## 9. Hulladékba helyezés

A csavarbehajtót a helyben érvényes előírások szerint helyezze hulladékba.



### Figyelem!

Ez a jel arra utal, hogy a termék a WEEE irányelv (2002/96/EU, Elektromos és elektronikus használt készülékek irányelv) szerint nem helyezhető a háztartási szemétkébe.

- **Juttassa el a készüléket az erre szolgáló gyűjtőhelyre. Hasonló termék vásárlása esetén adja vissza vagy vigye el az erre feljogosított gyűjtőhelyre, az elektromos és elektronikus készülékek újrahasznosítására.**
- **A gyűjtőhelyekre vonatkozó információkat a helyi önkormányzatnál, a hulladékhasznosító közszolgáltatónál, az elektromos és elektronikus készülékek újrahasznosítására feljogosított cégnél vagy a hulladékgyűjtőnél kaphat.**



... a successful  
connection!

**Tel. belföldi:** (02245) 62-0  
**Fax. belföldi:** (02245) 62-66  
**Tel. külföldi:** +49 (0)2245 62-10  
**Fax. külföldi:** +49 (0)2245 62-22

info@plarad.com · www.plarad.com

Utánnnyomás és másolás, kivonatosan is, csak előzetes, írásbeli engedély birtokában szabad. A módosítás joga fenntartva. A nyomdahibákért és tájékoztatási hibákért nem vállalunk felelősséget.

Kiadás: 03/2014

D16-000-1-15000

11\_BA\_DE\_P-Griff\_HUN\_2\_0\_18823.docx